

**MĚSTSKÝ ÚŘAD ČÁSLAV**  
**odbor životního prostředí**  
**nám. Jana Žižky z Trocnova 1, 286 01 Čáslav**  
Sídlo odboru: Gen. Eliáše 6, Čáslav

## **Žádost o souhrnné vyjádření odboru životního prostředí**

Žádám o vyjádření z hlediska odboru životního prostředí k:

- a) územnímu řízení
- b) stavebnímu řízení
- c) kolaudačnímu souhlasu
- d) **udržovací práce**

ke stavbě / činnosti:

**ČERTOVKA, BÍLÉ PODOLÍ, OPRAVA OPEVNĚNÍ V OBCI, Ř. KM 10,077 - 10,111**

**Žadatel:**

**Fyzická osoba:**

jméno, příjmení, titul, datum narození, adresa trvalého pobytu, jiná adresa pro doručení, (telefonní číslo, popř. email)

.....

.....

**Právnícká osoba, příp. fyzická osoba podnikající:**

název, příp. jméno, příjmení, IČ, sídlo podnikání, jiná adresa pro doručení, (telefonní číslo, popř. email)

Povodí Labe, státní podnik, sídlo: Víta Nejedlého 951/8, Slezské předměstí, 500 03 Hradec Králové, IČ: 70890005

adresa pro doručování: Povodí Labe, státní podnik Závod Pardubice, Cihelna 135, 530 09 Pardubice, Ing. Ivan Princ, email: [princi@pla.cz](mailto:princi@pla.cz) , tel.: 773 754 342

Datum: 24. 2. 2022

Podpis: .....

**Přílohy:**

- Pověření Ing. Irena Kvapilová
- Technická dokumentace



TELEFON 495 088 611  
FAX 495 088 612  
E-MAIL podatelna@pla.cz  
IČ 70890005  
DIČ CZ70890005  
Bankovní spojení: ČSOB Hradec Králové  
č.ú. 103914702/0300  
IBAN CZ 610300000000103914702  
Obchodní rejstřík: spis. zn. A. 9473 vedená u  
Krajského soudu v Hradci Králové

## Pověření

**Povodí Labe, státní podnik,**  
Víta Nejedlého 951/8, Slezské Předměstí,  
500 03 Hradec Králové,  
**IČ 70890005,**  
statutární orgán: generální ředitel Ing. Marián Šebesta,

pověřuje

**Ing. Irenu Kvapilovou,**  
provozně - technickou náměstkyni ředitele závodu Pardubice,  
narozenu 12. 5. 1959,  
číslo služebního průkazu 3/2,

v souladu s ustanovením § 30 správního řádu a § 21 občanského soudního řádu, aby v době od 1. ledna 2022 do 31. prosince 2022 právně jednala a činila úkony za Povodí Labe, státní podnik ve správních řízeních vedených orgány státní správy a samosprávy, včetně podepisování písemných úkonů souvisejících se správními řízeními.

V Hradci Králové dne 3. ledna 2022

**Povodí Labe, státní podnik**  
Víta Nejedlého 951/8  
Slezské Předměstí  
500 03 Hradec Králové  
(12)

Ing. Marián Šebesta  
generální ředitel

Pověření přijímám.  
Ing. Irena Kvapilová





## OBSAH

<b>A. TEXTOVÁ ČÁST.....</b>	<b>2</b>
A.1 Identifikační údaje .....	2
A.2 Seznam vstupních podkladů.....	2
A.3 Seznam pozemků podle katastru nemovitostí, na kterých se stavba provádí .....	3
A.4 Technický popis stavby .....	3
A.5 Seznam použitých norem a předpisů.....	6
A.6 Fotodokumentace.....	7

## B. SITUAČNÍ VÝKRES ŠIRŠÍCH VZTAHŮ

## C. VÝKRESOVÁ ČÁST

- C.1 Koordinační situační výkres
- C.2 Vzorové příčné řezy
- C.3 Oprava opevnění vodního toku

Zodpovědný projektant	Vypracovala	Technická kontrola	<div>KOZPLEX CR</div>	
Ing. Kamil Urbánek	Ing. Lucie Vítková	Ing. Kamil Urbánek		
Kraj: Středočeský	Obec s rozšířenou působností: Čáslav			
Stavebník: Povodí Labe, s. p., Váta Nejedlého 951/8, 500 03 Hradec Králové				
<div>ČERTOVKA, BÍLÉ PODOLÍ, OPRAVA OPEVNĚNÍ V OBCI, Ř. KM 10,077-10,111</div>			Stupeň:	TD
			Datum:	Leden 2022
			Zakázkové číslo:	2022-269
			Formát:	A4
TECHNICKÁ DOKUMENTACE			Měřítko:	Příloha: <div>A.</div>



## A. TEXTOVÁ ČÁST

### A.1 Identifikační údaje

**Název stavby:** Čertovka, Bílé Podolí, oprava opevnění  
v obci, ř. km 10,077-10,111

**Místo stavby:**

Kraj: Středočeský  
Obec s rozšířenou působností: Čáslav  
Katastrální území: Bílé Podolí

**Předmět projektové dokumentace:** běžná údržba koryta vodního toku

**Stavebník:** Povodí Labe, státní podnik

Sídlo: Víta Nejedlého 951  
500 03 Hradec Králové

Organizační složka: Povodí Labe, státní podnik  
Závod Pardubice

Adresa: Cihelna 135  
530 09 Pardubice

IČ: 70890005

**Zpracovatel dokumentace:** Komplex CR s.r.o.

Adresa: K Májovu 1256, 537 01 Chrudim

IČ: 05249031

[www.komplexcr.cz](http://www.komplexcr.cz)

Kontakt: + 420 731 146 986, [urbanek@komplexcr.cz](mailto:urbanek@komplexcr.cz)

Vypracovala: Ing. Lucie Vítková  
+ 420 604 952 511, [vitkova@komplexcr.cz](mailto:vitkova@komplexcr.cz)

### A.2 Seznam vstupních podkladů

- Zadávací list
- Rekognoskace území
- Digitální katastrální mapa
- TNV 75 2103 – Úpravy řek



**A.3 Seznam pozemků podle katastru nemovitostí, na kterých se stavba provádí***Katastrální území:**Bílé Podolí*

Pozemek p.č.	Druh pozemku	Vlastník, adresa
1789/30	Vodní plocha	Povodí Labe, státní podnik, Víta Nejedlého 951/8, Slezské Předměstí, 50003 Hradec Králové
1789/147	Vodní plocha	Miluše Lohrová, Poštovní 1343, 525 28 Černošice
1789/148	Vodní plocha	Miluše Lohrová, Poštovní 1343, 525 28 Černošice

**A.4 Technický popis stavby**

Povodí Labe, státní podnik, závod Pardubice si objednal u zpracovatele technickou dokumentaci z důvodu degradace opevnění a omezení průtočného profilu naplaveným sedimentem v řešeném úseku.

Navrhovaná oprava koryta vodního toku Čertovka se nachází ve středu obce Bílé Podolí. Řešený úsek toku je od ř. km 10,077 do ř. km 10,111. Od začátku řešeného úseku ř. km 10,077 – 10,0872 má koryto lichoběžníkový tvar a je opevněno kamennou dlažbou uloženou do betonu. V této části se provede přespárování kamenné dlažby a doplnění vypadaného kamene v rozsahu 10,00 % plochy (orientační odhad, plocha bude upřesněna mezi stavebníkem a dodavatelem stavby po odtěžení sedimentu). Pravý břeh je ve sklonu cca 1:1 a levý břeh má sklon cca 1:1,5. Výška opevnění v korytě vodního toku je 1450 mm. Šířka dna je 3000 mm a dno je opevněno kamennou dlažbou.

Obdélníkový profil koryta se nachází v ř. km 10,0872 – 10,111. Břehy tvoří kamenná zeď o výšce 1450 mm a tloušťce 600 mm. Dno je široké 3050 mm a opevněno je kamennou dlažbou. V daném úseku dochází k degradaci zdiva a je navrženo přespárování v celém rozsahu a doplnění kamene v 15,00 % plochy (orientační odhad, plocha bude upřesněna mezi stavebníkem a dodavatelem stavby po odtěžení sedimentu).

V celém úseku je navrženo odtěžení sedimentu a sečení břehů.

SO 01 Odtěžení sedimentu

SO 02 Oprava stávajícího opevnění

**Základní charakteristiky**

- délka úpravy	34,00 m
- objem vytěženého sedimentu	37,25 m <sup>3</sup>
- plocha sečení travin na březích	87,50 m <sup>2</sup>
- oprava opevnění koryta toku	
o kamenné zdi	72,50 m <sup>2</sup>
o kamenná dlažba	151,58 m <sup>2</sup>



### Rozsah navrhovaných úprav

ř. km 10,077	začátek úpravy
ř. km 10,077 – 10,0872	kamenná dlažba – přespárování a doplnění kamene čištění koryta vodního toku – odstranění sedimentu sečení břehů
<i>délka úpravy 10,20 m, šířka ve dně 3,00 m</i>	
ř. km 10,0872 – 10,111	kamenné zdi – přespárování a doplnění kamene čištění koryta vodního toku - odstranění sedimentu sečení břehů
<i>délka úpravy 23,80 m, šířka ve dně 3,05 m</i>	
ř. km 10,111	konec úpravy

### Čištění koryta vodního toku

Čištění bude provedené na úroveň profilu původní úpravy vodního toku.

Dnový sediment je usazen v ř. km 10,077 – 10,0872 u obou břehů ve výšce sedimentu od 300 mm do 450 mm.

V úseku ř. km 10,0872 – 10,111 se dnový sediment usazuje na pravém břehu o šířce až 2,30 m. Výška sedimentu se pohybuje v rozmezí od 350 mm do 450 mm.

Odstraněný sediment bude vodorovně přemístěn k propustku a následně naložen na korbu nákladního vozu a likvidován v souladu s platnou legislativou. **Předpokládá se skládka Čáslav.**

Vzhledem k charakteru sedimentu a míře jeho zvodnění se nepředpokládá zřízení mezideponie k dodatečnému odvodnění před odvozem na skládku.

### Kamenná dlažba

V ř. km 10,077 – 10,0872 je koryto opevněno kamennou dlažbou. Je navrženo přespárování v celém rozsahu opevnění. Nesoudržné spáry budou vysekány do hloubky **70 mm** s následným vyčištěním vysokotlakým paprskem. Spáry se opět vyplní a zatrou spárovací cementovou maltou tak, aby malta zůstala **5 až 10 mm** pod lícem dlažby.

Předpokládá se použití pytlované cementové spárovací malty MC 25. V případě použití malty míchané na stavbě, bude její složení upřesněno dodavatelem stavby.

Nová malta musí být dostatečně mrazu odolná (musí vydržet minimálně 100 zmrazovacích cyklů).

Odhad rozsahu opravy je 10 % plochy z celku, z toho 30 % s dodáním chybějícího kamene a 70 % bez dodání chybějícího kamene. V celkovém rozsahu opravy dlažeb je zahrnuto odbourání nesoudržných okrajů porušeného zdiva v rozsahu 20 % celku opravy dlažeb. Vybouraný kámen bude očištěn a použitý k opravě.

### Kamenné zdi

V ř. km 10,0872 – 10,111 je koryto stabilizováno pomocí opěrných zdí.

V úseku vypadaného a poškozeného kamenného založení opěrné zdi je navržena oprava spodní řady opevnění. Na základ zdi se na maltu uloží a pevně vklíní nepoškozené staré a nové chybějící kameny. Po uložení kamenů bude prostor za zdivem vyplněn pomocí nízkotlaké injektáže betonovou směsí, tak aby za zdivem nebyl prázdný prostor. Nahrazovaný kámen bude ze vzhledového a materiálového hlediska podobný stávajícímu.



Dále je navrženo přespárování zdí v celé jejich délce. Nesoudržné spáry budou vysekány do hloubky **70 mm** s následným vyčištěním vysokotlakým paprskem. Spáry se opět vyplní a zatřou spárovací cementovou maltou tak, aby malta zůstala **5 až 10 mm** pod lícem kamenného opevnění.

Předpokládá se použití pytlované cementové spárovací malty MC 25. V případě použití malty míchané na stavbě, bude její složení upřesněno dodavatelem stavby.

Nová malta musí být dostatečně mrazu odolná (musí vydržet minimálně 100 zmrazovacích cyklů).

Odhad rozsahu opravy je 10 % plochy z celku, z toho 30 % s dodáním chybějícího kamene a 70 % bez dodání chybějícího kamene. V celkovém rozsahu opravy zdiva je zahrnuto odbourání nesoudržných okrajů porušeného zdiva v rozsahu 20 % celku opravy zdiva. Vybouraný kámen bude očištěný a použitý k opravě.

#### Převedení vody

Stavba bude provedená za současného převedení vody potrubím přes stavební úsek. Převedení vody je navrženo pomocí potrubí uloženého v korytě vodního toku a fixovaného proti posunu stavebním řezivem.

Předpokládá se použití hradící stěny z protipovodňových pytlů vyplněných šterkopískem. Hrázka bude utěsněná jemnozrnnými zeminami. Hrázka bude zřízená na začátku a na konci úseku.

Stav hrázky musí být pravidelně kontrolován (min. 2x denně), aby byl zajištěn bezpečný pracovní prostor pro provedení stavby.

Povrchová voda z koryta vodního toku bude převedená plastovým nebo ocelovým potrubím DN 600 a délky min. 15 m. Potrubí se bude v korytě vodního toku překládat po jednotlivých úsecích. Potrubí bude zajištěné proti vibracím podklady, aby nedošlo k rozpojení potrubí a zaplavení stavebního prostoru.

Stavbu nelze provádět v době zvýšených průtoků v korytě vodního toku. Při zvýšených průtocích (průtoky větší než kapacita dočasného potrubí) budou práce přerušeny.

Po provedení prací bude zemní hrázka a potrubí odstraněno.

#### Zásady pro ochranu inženýrských sítí

Před zahájením zemních prací zhotovitel zajistí vytýčení stávající inženýrské sítě na staveništi oprávněnými osobami. O vytýčení sítě se sepíše záznam do stavebního deníku. S polohou a možnými riziky na pracovišti se prokazatelně seznámí všichni pracovníci stavby.

V případě kolize se poloha ověří ručně kopanými sondami a bude stanovený postup ochrany.

Podle vyjádření správců inženýrských sítí nedochází ke střetu s podzemním vedením. Je nezbytné dbát zvýšené opatrnosti při provádění prací na konci úpravy a při nakládání výkopku na nákladní automobil. Zde se nachází **nadzemní vedení**.

#### **Požadavky pro použití kamene a kamenných konstrukcí**

Kamenivo musí splňovat požadavky kladené na vodohospodářské stavby. Barevnost a velikost použitého kamene musí odpovídat současnému stavu.

Použitý kámen musí být trvanlivý, odolný proti obrušování, agresivitě vody, vlivům povětrnosti a mrazu, měrná hmotnost kamene minimálně 2,15 t.m<sup>-3</sup>. Nevhodným kamenivem jsou sedimentární horniny.

Použití zaoblených prvků (valounů) nebo prvků plochých se nepřipouští.



#### **A.5 Seznam použitých norem a předpisů**

TNV 75 2103 Úpravy řek

ČSN 72 1800 Přírodní stavební kámen pro kamenické výrobky. Technické požadavky

ČSN EN 13383-1 Kámen pro vodní stavby – část 1: specifikace



## A.6 Fotodokumentace



*Kamenné zdi, ř.km 10,087 – 10,111*



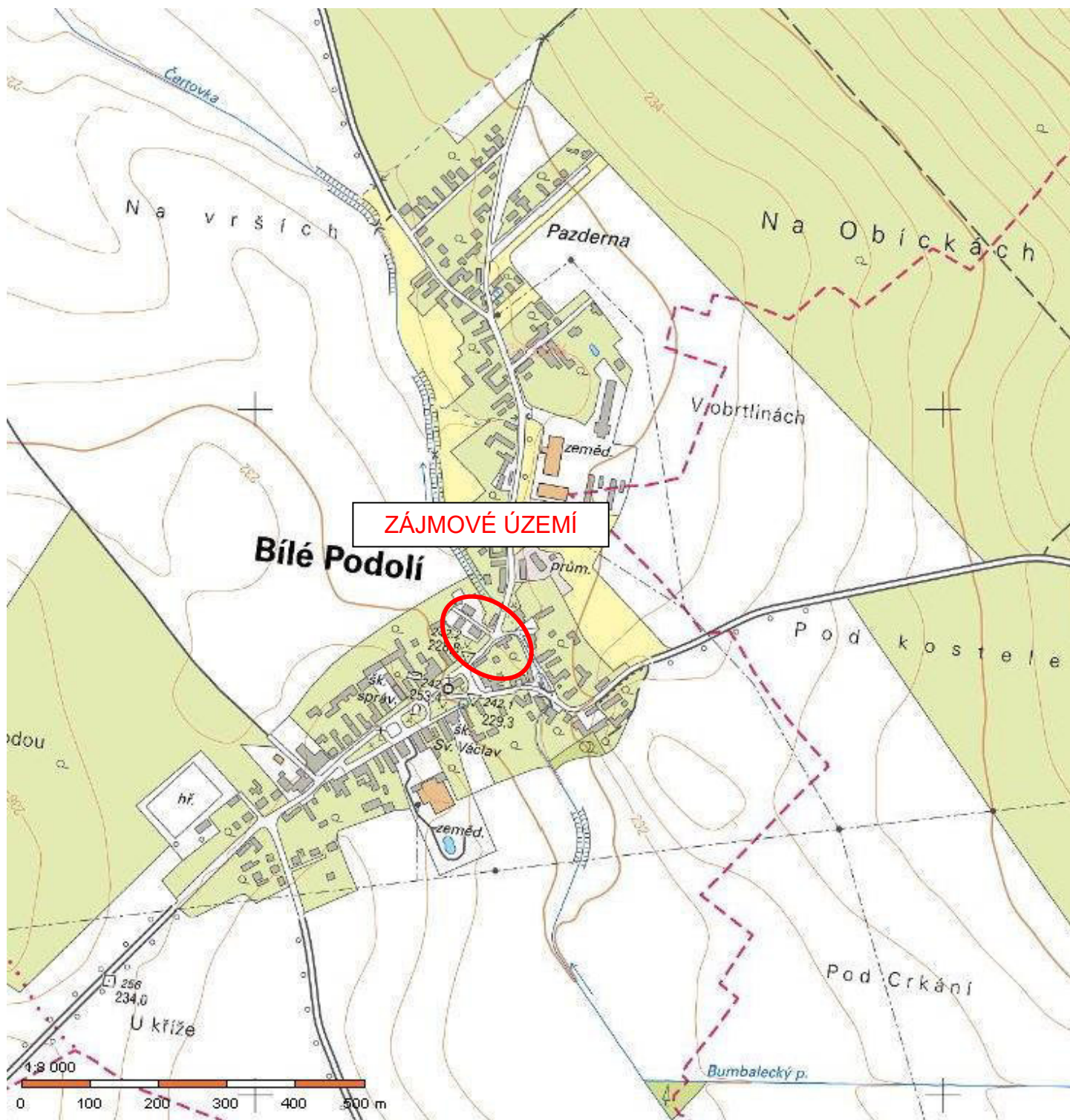
*Kamenná dlažba, ř. km 10,077 – 10,087*





*Propustek na konci řešeného úseku, ř.km 10,111*

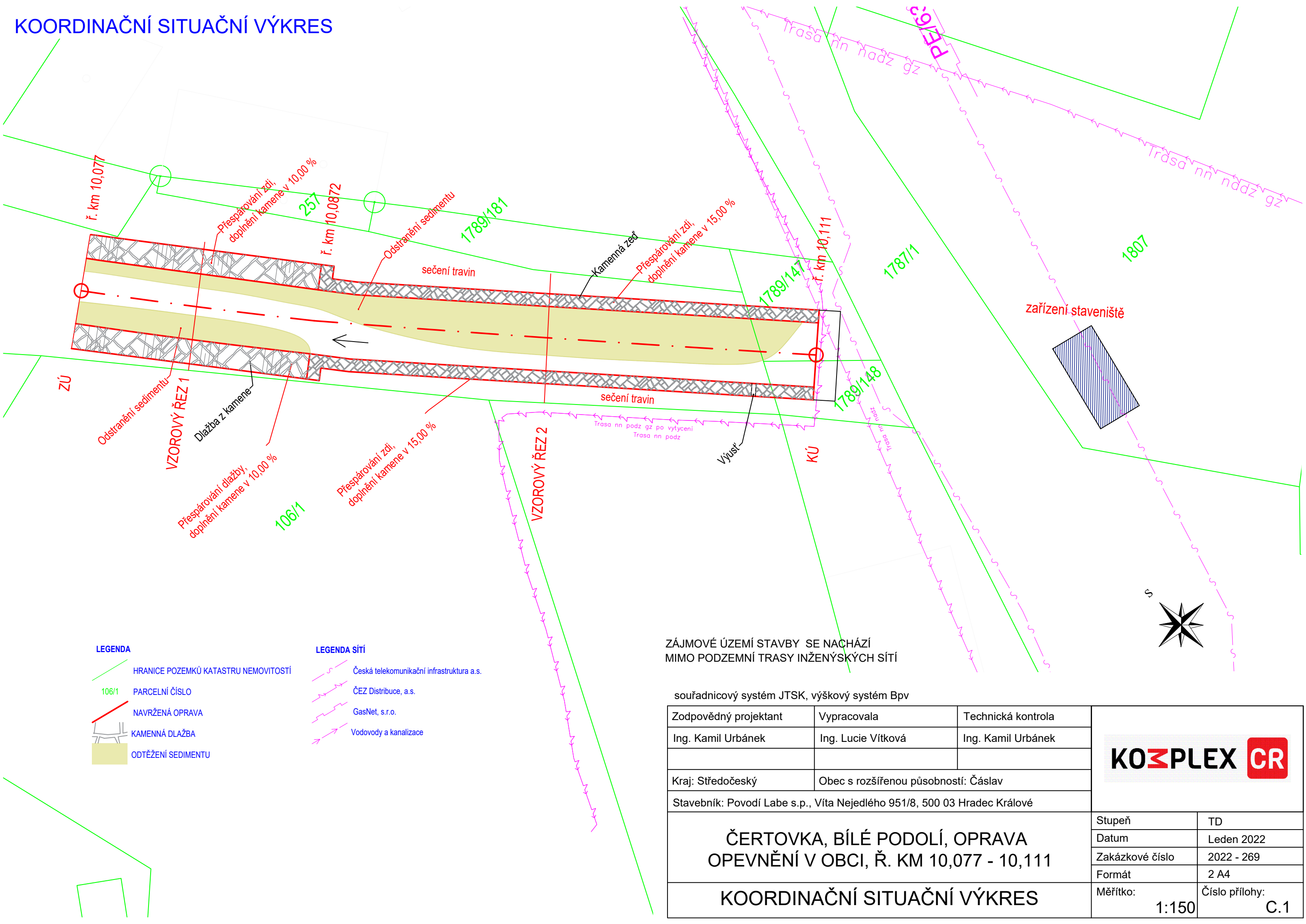




Zodpovědný projektant	Vypracovala	Technická kontrola	<div>KOZPLEX CR</div>	
Ing. Kamil Urbánek	Ing. Lucie Vítková	Ing. Kamil Urbánek		
Kraj: Středočeský	Obec s rozšířenou působností: Čáslav			
Stavebník: Povodí Labe s. p., Váta Nejedlého 951/8, 500 03 Hradec Králové				
<div>ČERTOVKA. BÍLÉ PODOLÍ, OPRAVA OPEVNĚNÍ V OBCI, Ř. KM 10,077 – 10,111</div>			Stupeň:	TD
			Datum:	Leden 2022
			Zakázkové číslo:	2021-269
			Formát:	A4
<div>SITUAČNÍ VÝKRES ŠIRŠÍCH VZTAHŮ</div>			Měřítko:	Příloha:
			1:8 000	<div>B.</div>



KOORDINAČNÍ SITUAČNÍ VÝKRES



LEGENDA

- HRANICE POZEMKŮ KATASTRU NEMOVITOSTÍ
- 106/1 PARCELNÍ ČÍSLO
- NAVRŽENÁ OPRAVA
- KAMENNÁ DLAŽBA
- ODTĚŽENÍ SEDIMENTU

LEGENDA SÍTÍ

- Česká telekomunikační infrastruktura a.s.
- ČEZ Distribuce, a.s.
- GasNet, s.r.o.
- Vodovody a kanalizace

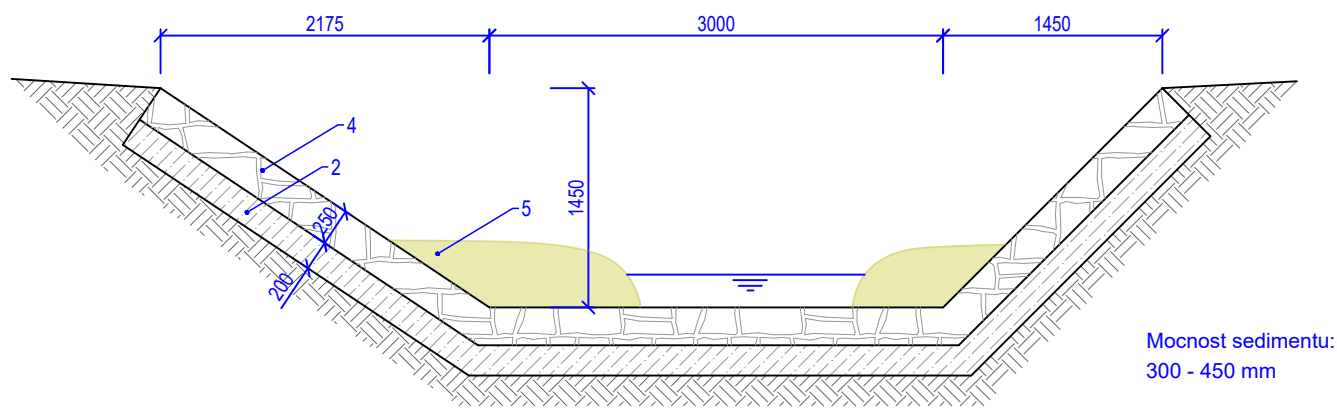
ZÁJMOVÉ ÚZEMÍ STAVBY SE NACHÁZÍ  
 MIMO PODZEMNÍ TRASY INŽENÝRSKÝCH SÍTÍ

souřadnicový systém JTSK, výškový systém Bpv

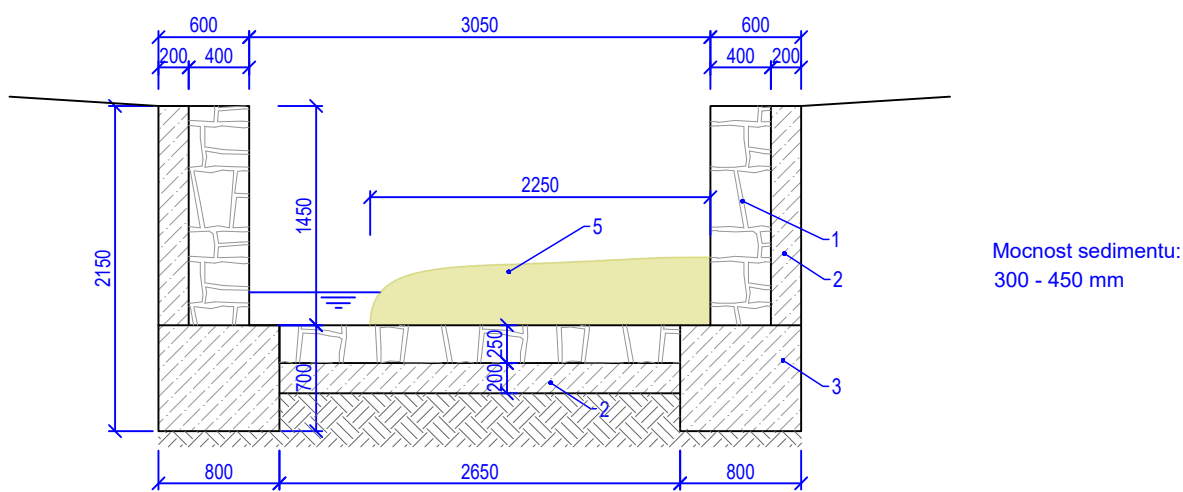
Zodpovědný projektant	Vypracovala	Technická kontrola	<div>KOZPLEX CR</div>	
Ing. Kamil Urbánek	Ing. Lucie Vítková	Ing. Kamil Urbánek		
Kraj: Středočeský	Obec s rozšířenou působností: Čáslav			
Stavebník: Povodí Labe s.p., Víta Nejedlého 951/8, 500 03 Hradec Králové				
ČERTOVKA, BÍLÉ PODOLÍ, OPRAVA OPEVNĚNÍ V OBCI, Ř. KM 10,077 - 10,111			Stupeň	TD
			Datum	Leden 2022
			Zakázkové číslo	2022 - 269
			Formát	2 A4
KOORDINAČNÍ SITUAČNÍ VÝKRES			Měřítko: 1:150	Číslo přílohy: C.1



VZOROVÝ ŘEZ 1, Ř. KM 10,077 - 10,087



VZOROVÝ ŘEZ 2, Ř. KM 10,087 - 10,111



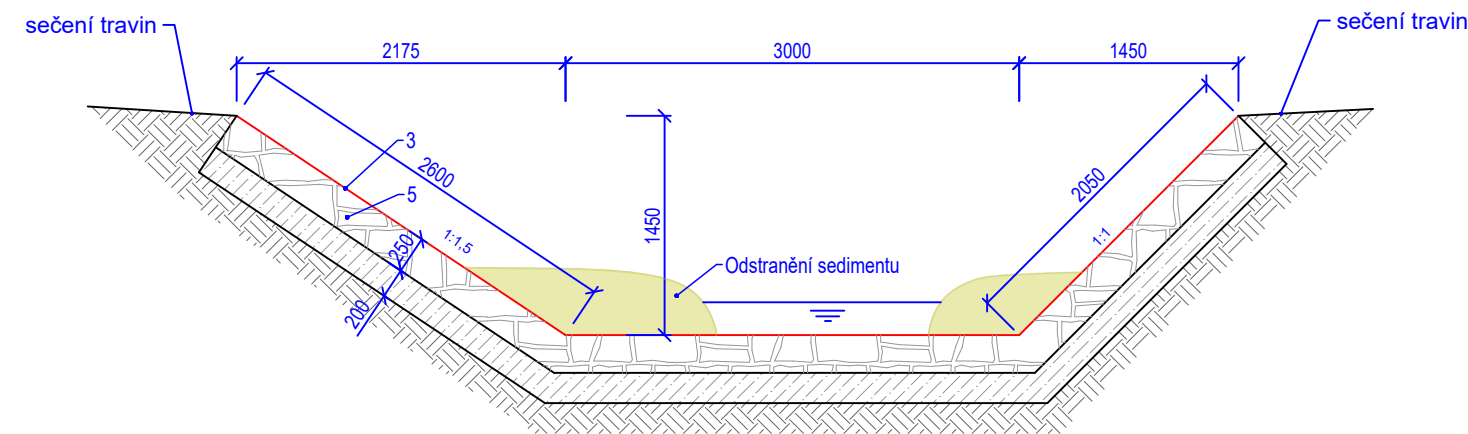
LEGENDA	
1	KAMENNÁ ZEĎ
2	PODKLADNÍ BETON
3	BETONOVÝ ZÁKLAD
4	KAMENNÁ DLAŽBA
5	ODTĚŽENÍ SEDIMENTU

SO01 - ODTĚŽENÍ SEDIMENTU

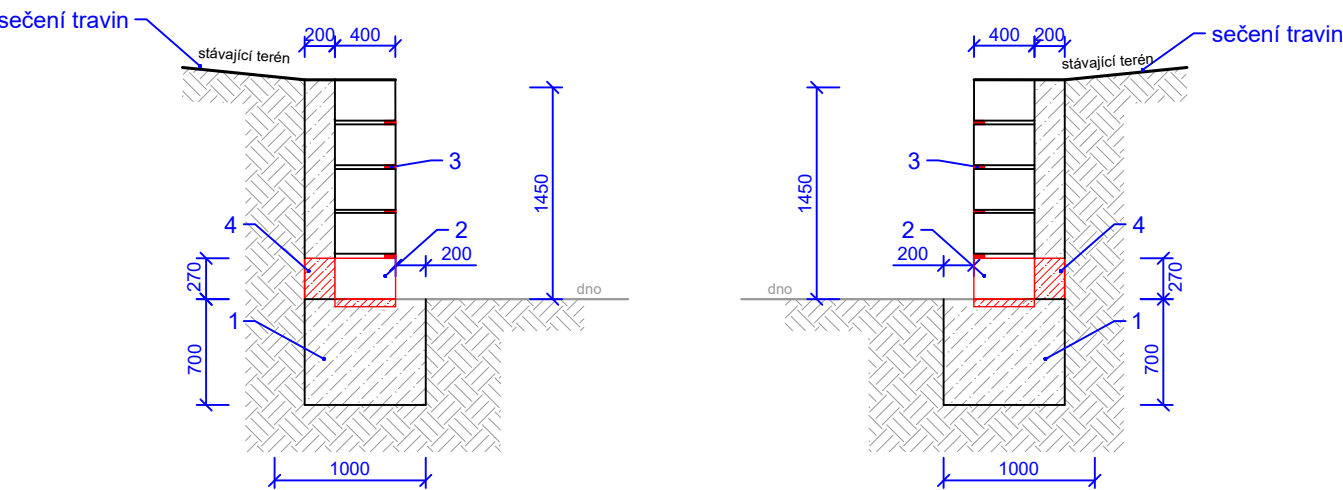
Zodpovědný projektant	Vypracovala	Technická kontrola	<div></div>	
Ing. Kamil Urbánek	Ing. Lucie Vítková	Ing. Kamil Urbánek		
Kraj: Středočeský	Obec s rozšířenou působností: Čáslav			
Stavebník: Povodí Labe s.p., Víta Nejedlého 951/8, 500 03 Hradec Králové				
ČERTOVKA, BÍLÉ PODOLÍ, OPRAVA OPEVNĚNÍ V OBCI, Ř. KM 10,077 - 10,111			Stupeň	TD
			Datum	Leden 2022
			Zakázkové číslo	2022 - 269
			Formát	A4
VZOROVÉ PŘÍČNÉ ŘEZY			Měřítko: 1:50	Číslo přílohy: C.2



VZOROVÝ ŘEZ 1, Ř. KM 10,077 - 10,087



VZOROVÝ ŘEZ 2, Ř. KM 10,087 - 10,111



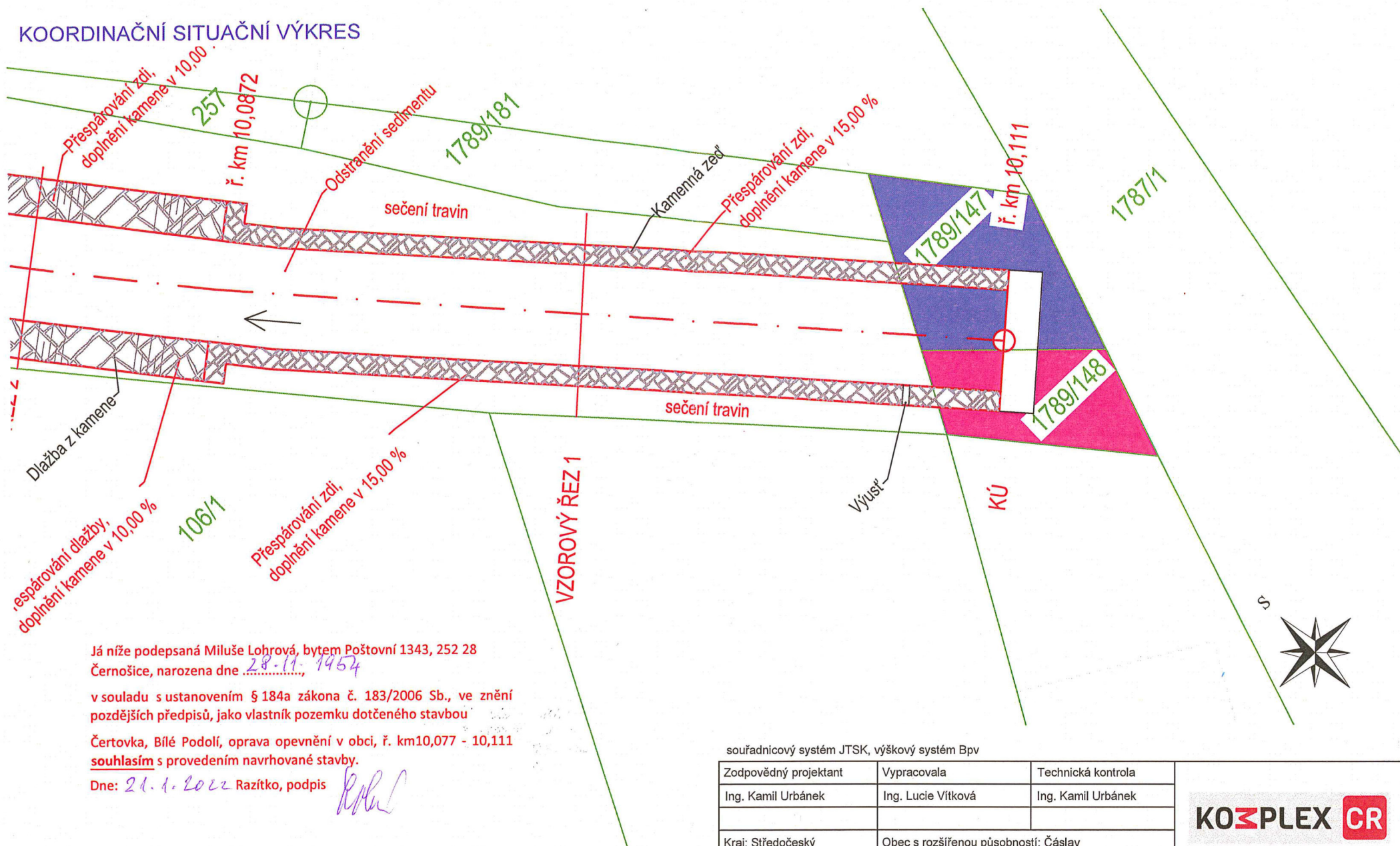
LEGENDA	
1	STÁVAJÍCÍ BETONOVÝ ZÁKLAD
2	DOPLNĚNÍ KAMENE V 15,00 % PLOCHY
3	PŘESPÁROVÁNÍ, hl. 70 mm
4	VÝPLŇOVÝ BETON
5	DOPLNĚNÍ KAMENE V 10,00 % PLOCHY

SO01 - ODTĚŽENÍ SEDIMENTU

Zodpovědný projektant	Vypracovala	Technická kontrola	<div></div>	
Ing. Kamil Urbánek	Ing. Lucie Vítková	Ing. Kamil Urbánek		
Kraj: Středočeský	Obec s rozšířenou působností: Čáslav			
Stavebník: Povodí Labe s.p., Váta Nejedlého 951/8, 500 03 Hradec Králové				
ČERTOVKA, BÍLÉ PODOLÍ, OPRAVA OPEVNĚNÍ V OBCI, Ř. KM 10,077 - 10,111			Stupeň	TD
			Datum	Leden 2022
			Zakázkové číslo	2022 - 269
			Formát	A4
OPRAVA OPEVNĚNÍ VODNÍHO TOKU			Měřítko: 1:50	Číslo přílohy: C.3



# KOORDINAČNÍ SITUAČNÍ VÝKRES



Já níže podepsaná Miluše Lohrová, bytem Poštovní 1343, 252 28 Černošice, narozena dne 28.11.1954,

v souladu s ustanovením § 184a zákona č. 183/2006 Sb., ve znění pozdějších předpisů, jako vlastníka pozemku dotčeného stavbou

Čertovka, Bílé Podolí, oprava opevnění v obci, ř. km 10,077 - 10,111 souhlasím s provedením navrhované stavby.

Dne: 21.1.2022 Razítko, podpis

*[Signature]*

## LEGENDA

- HRANICE POZEMKŮ KATASTRU NEMOVITOSTÍ
- 106/1 PARCELNÍ ČÍSLO
- NAVRŽENÁ OPRAVA
- KAMENNÁ DLAŽBA

## LEGENDA

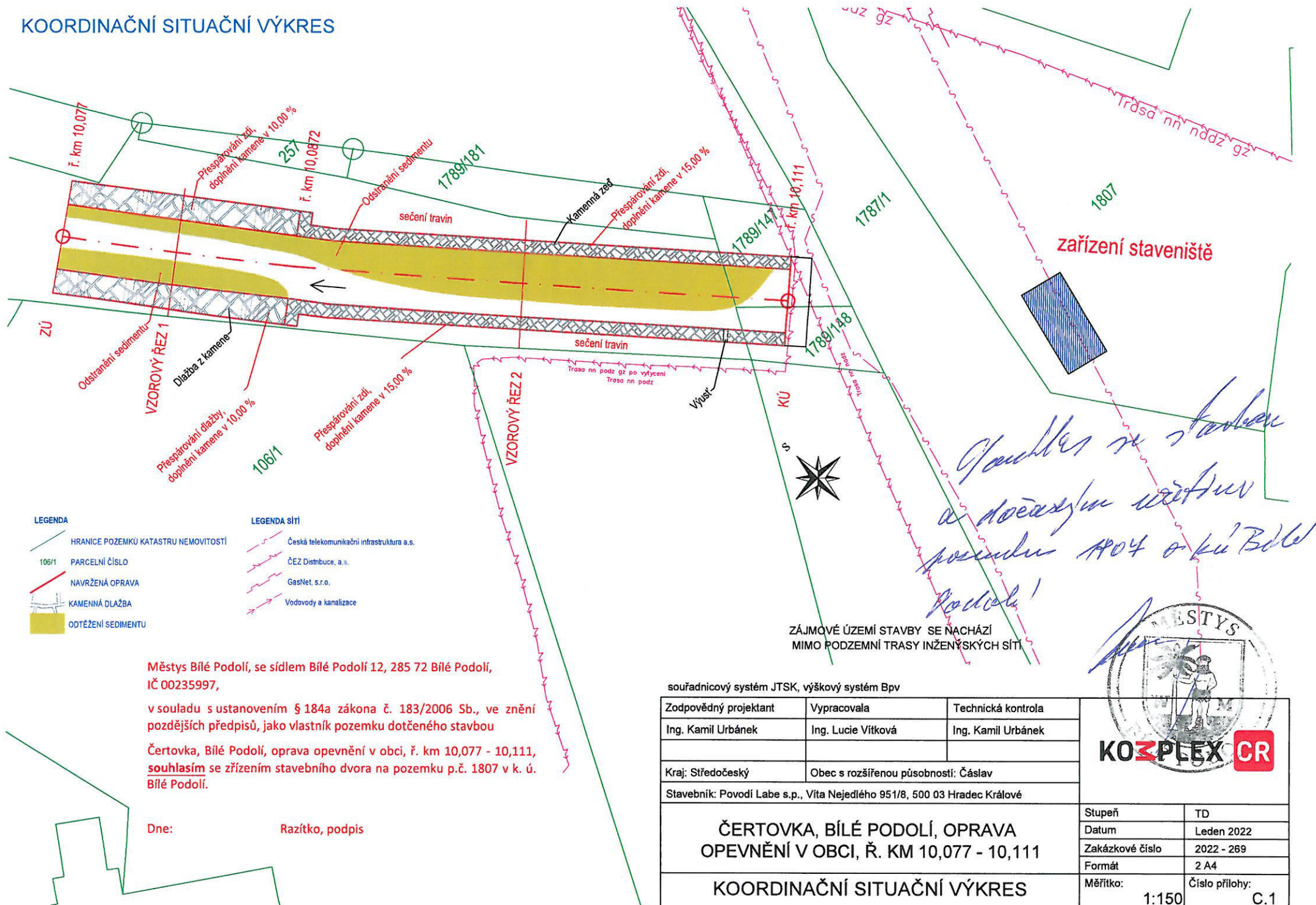
- Dotčený pozemek 1789/147, Miluše Lohrová, Poštovní 1343, 252 28 Černošice
- Dotčený pozemek 1789/147, Miluše Lohrová, Poštovní 1343, 252 28 Černošice

souřadnicový systém JTSK, výškový systém Bpv

Zodpovědný projektant	Vypracovala	Technická kontrola	<div></div>	
Ing. Kamil Urbánek	Ing. Lucie Vítková	Ing. Kamil Urbánek		
Kraj: Středočeský	Obec s rozšířenou působností: Čáslav			
Stavebník: Povodí Labe s.p., Víta Nejedlého 951/8, 500 03 Hradec Králové				
ČERTOVKA, BÍLÉ PODOLÍ, OPRAVA OPEVNĚNÍ V OBCI, Ř. KM 10,077 - 10,111			Stupeň	TD
			Datum	Leden 2022
			Zakázkové číslo	2022 - 269
			Formát	2 A4
KOORDINAČNÍ SITUAČNÍ VÝKRES			Měřítko:	Číslo přílohy:
			1:100	C.3



# KOORDINAČNÍ SITUAČNÍ VÝKRES



## LEGENDA

- HRANICE POZEMKŮ KATASTRU NEMOVITOSTÍ
- 106/1 PARCELNÍ ČÍSLO
- NAVRŽENÁ OPRAVA
- KAMENNÁ DLAŽBA
- ODTĚŽENÍ SEDIMENTU

## LEGENDA SÍTÍ

- Česká telekomunikační infrastruktura a.s.
- ČEZ Distribuce, a.s.
- GasNet, s.r.o.
- Vodovody a kanalizace

Městys Bílé Podolí, se sídlem Bílé Podolí 12, 285 72 Bílé Podolí, IČ 00235997,

v souladu s ustanovením § 184a zákona č. 183/2006 Sb., ve znění pozdějších předpisů, jako vlastník pozemku dotčeného stavbou

Čertovka, Bílé Podolí, oprava opevnění v obci, ř. km 10,077 - 10,111, **souhlasím** se zřízením stavebního dvora na pozemku p.č. 1807 v k. ú. Bílé Podolí.

Dne:

Razítko, podpis

ZÁJMOVÉ ÚZEMÍ STAVBY SE NACHÁZÍ  
MIMO PODZEMNÍ TRASY INŽENÝRSKÝCH SÍTÍ

souřadnicový systém JTSK, výškový systém Bpv

Zodpovědný projektant	Vypracovala	Technická kontrola		
Ing. Kamil Urbánek	Ing. Lucie Vítková	Ing. Kamil Urbánek		
Kraj: Středočeský	Obec s rozšířenou působností: Čáslav			
Stavebník: Povodí Labe s.p., Víta Nejedlého 951/8, 500 03 Hradec Králové				
<b>ČERTOVKA, BÍLÉ PODOLÍ, OPRAVA OPEVNĚNÍ V OBCI, Ř. KM 10,077 - 10,111</b>			Stupeň	TD
			Datum	Leden 2022
			Zakázkové číslo	2022 - 269
			Formát	2 A4
<b>KOORDINAČNÍ SITUAČNÍ VÝKRES</b>			Měřítko:	Číslo přílohy:
			1:150	C.1







naše značka  
5002538802  
vyřizuje  
Ing. Radek Mikeš  
datum  
26.01.2022

Komplex CR s.r.o.  
Bílé Podolí č.p. 156  
28572 Bílé Podolí

Věc:

**Čertovka, Bílé Podolí, oprava opevnění v obci**

K.ú. - p.č.: Bílé Podolí

Stavebník: Komplex CR s.r.o., Bílé Podolí č.p. 156, 28572 Bílé Podolí

Účel stanoviska: Povolení stavby - stavební režim (ÚR+SP)

GasNet, s.r.o., jako provozovatel distribuční soustavy (PDS) a technické infrastruktury, zastoupený GasNet Služby, s.r.o., vydává toto stanovisko:

---

V ZÁJMOVÉM ÚZEMÍ STAVBY SE NACHÁZÍ TATO PLYNÁRENSKÁ ZAŘÍZENÍ A PLYNOVODNÍ PŘÍPOJKY :

- plynovod STL PE d 63

---

Poloha PZ a plynovodních přípojek bude před zahájením stavby upřesněna vytýčením.

Při realizaci stavby požadujeme respektovat ČSN 736005.

V ochranném pásmu plynovodů a přípojek (1+1 m) budou veškeré práce prováděny výhradně ručním způsobem. Veškeré stavební práce musí být vykonávány tak, aby v žádném případě nenarušily bezpečný provoz uvedených plynárenských zařízení a plynovodních přípojek.

---

V rozsahu této stavby souhlasíme s povolením stavby dle zákona 183/2006 Sb. ve znění pozdějších předpisů. Tento souhlas platí pro územní řízení, řízení o územním souhlasu, veřejnoprávní smlouvy pro umístění stavby, zjednodušené územní řízení, ohlášení, stavební řízení, společné územní a stavební řízení, veřejnoprávní smlouvu o provedení stavby nebo oznámení stavebního záměru s certifikátem autorizovaného inspektora.

V zájmovém území se mohou nacházet plynárenská zařízení jiných vlastníků či správců, případně i dlouhodobě nefunkční/neprovozovaná plynárenská zařízení bez dostupných informací o jejich poloze a vlastnictví.

Plynárenská zařízení a plynovodní přípojky (dále jen PZ) jsou dle ust. § 2925 zákona č. 89/2012 Sb., občanského zákoníku, provozovány jako zařízení zvláště nebezpečná a z tohoto důvodu jsou chráněna ochranným pásmem dle zákona č. 458/2000 Sb. ve znění pozdějších předpisů.

Rozsah ochranného pásma je stanoven v zákoně 458/2000 Sb. ve znění pozdějších předpisů.

Stavební činnosti je možné realizovat pouze při dodržení podmínek stanovených v tomto stanovisku. Nebudou-li tyto podmínky dodrženy, budou stavební činnosti považovány dle § 68 zákona č. 458/2000 Sb. ve znění pozdějších předpisů za činnost bez našeho předchozího souhlasu. Při každé změně projektu nebo stavby (zejména trasy navrhovaných inženýrských sítí) je nutné požádat o nové stanovisko k této změně.

**GasNet Služby, s.r.o.**

Plynárenská 499/1 · Zábřovice · 602 00 Brno · T 555 90 10 10 · [www.gasnet.cz](http://www.gasnet.cz)

IČ: 27935311 · DIČ: CZ27935311

**Zápis do obchodního rejstříku:** Krajský soud v Brně, sp. zn. C 57165, dne 26. 7. 2007

**Certificate of incorporation:** Regional Court in Brno, ref. number C 57165, on 26th July 2007

Zákaznická linka GasNet 555 90 10 10, [info@gasnet.cz](mailto:info@gasnet.cz), [www.gasnet.cz](http://www.gasnet.cz)



Nedodržení podmínek uvedených v tomto stanovisku zakládá odpovědnost stavebníka za vzniklé škody.

Za stavební činnosti se pro účely tohoto stanoviska považují všechny činnosti prováděné v ochranném pásmu PZ (tzn. bezvýkopové technologie a terénní úpravy) a činnosti mimo ochranné pásmo, pokud by takové činnosti mohly ohrozit bezpečnost a spolehlivost PZ (např. trhací práce, sesuvy půdy, vibrace, apod.).

Případné zřizování stavenišť, skladování materiálů, stavebních strojů apod. bude realizováno mimo ochranné pásmo PZ (není-li ve stanovisku uvedeno jinak).

Při použití nákladních vozidel, stavebních strojů a mechanismů požadujeme zabezpečit případný přejezd přes PZ uložením betonových panelů v místě přejezdu PZ.

**PŘI REALIZACI STAVBY BUDOU DODRŽENY TYTO PODMÍNKY PRO PROVÁDĚNÍ STAVEBNÍ ČINNOSTI:**

(1) Před zahájením stavební činnosti bude provedeno vytyčení trasy a přesné určení uložení PZ. Vytyčení trasy provede příslušná regionální oblast ZDARMA. Formulář a kontakt naleznete na <https://www.gasnet.cz/cs/ds-vytyceni-pz/>, lze využít QR kód, který je uveden v tomto stanovisku. Při podání žádosti uvede žadatel naši značku (číslo jednací) uvedenou v úvodu tohoto stanoviska a sdělí termín zahájení a ukončení stavby. O provedeném vytyčení trasy bude sepsán protokol. Přesné určení uložení PZ (sondou) je povinen provést stavebník na svůj náklad.  
**BEZ VYTYČENÍ TRASY A PŘESNÉHO URČENÍ ULOŽENÍ PZ STAVEBNÍKEM NESMÍ BÝT VLASTNÍ STAVEBNÍ ČINNOST ZAHÁJENA. VYTYČENÍ POVAŽUJEME ZA ZAHÁJENÍ STAVEBNÍ ČINNOSTI V OCHRANNÉM A BEZPEČNOSTNÍM PÁSMU PZ. PROTOKOL O VYTYČENÍ MÁ PLATNOST 2 MĚSÍCE.**

(2) Stavebník je povinen stavebnímu podnikateli prokazatelně předat kopii tohoto stanoviska. Převzetí kopie stvrdí stavební podnikatel stavebníkovi svým podpisem a zápisem do stavebního deníku. Pracovníci provádějící stavební činnosti budou prokazatelně seznámeni s polohou PZ, rozsahem ochranného pásma a těmito podmínkami.

(3) Bude dodržena mj. ČSN 73 6005, TPG 702 01, TPG 702 04, TPG 700 03, zákon č.458/2000 Sb. ve znění pozdějších předpisů, případně další předpisy související s uvedenou stavbou.

(4) Při provádění stavební činnosti v ochranném pásmu PZ vč. přesného určení uložení PZ je stavebník povinen učinit taková opatření, aby nedošlo k poškození PZ nebo ovlivnění jejich bezpečnosti a spolehlivosti provozu. Nebude použito nevhodného nářadí, zemina bude těžena pouze ručně bez použití pneumatických, elektrických, bateriových a motorových nářadí.

(5) V případě použití bezvýkopových technologií (např. protlaku) bude před zahájením stavební činnosti provedeno úplné obnažení PZ v místě křížení na náklady stavebníka. Technologie musí být navržena tak, aby v místě křížení nebo souběhu s PZ byl dostatečný stranový nebo výškový odstup od PZ, který zajistí nepoškození PZ během prací a to s ohledem na použití bezvýkopovou technologii a všechny její účinky na okolní terén. V případě, že nemůže být tato podmínka dodržena, nesmí být použita bezvýkopová technologie.

(6) Odkrytá PZ budou v průběhu nebo při přerušení stavební činnosti řádně zabezpečena proti jejich poškození.

(7) Poklapy uzávěrů a ostatních armatur na PZ, vč. hlavních uzávěrů plynu (HUP) na odběrném plynovém zařízení udržovat stále přístupné a funkční po celou dobu trvání stavební činnosti.

(8) Bude zachována hloubka uložení PZ (není-li ve stanovisku uvedeno jinak).

(9) Stavebník je povinen neprodleně oznámit každé i sebemenší poškození PZ (vč. drobných vrypů do PE potrubí, poškození izolace, signalizačního vodiče, výstražné fólie, markeru atd.) na telefon 1239.

(10) Před provedením zásypu výkopu a v průběhu stavby bude provedena kontrola dodržení podmínek stanovených pro stavební činnosti v ochranném pásmu PZ. Povinnost kontroly se vztahuje i na PZ, která nebyla odhalena. Kontrolu provede příslušná regionální oblast (formulář a kontakt naleznete na <https://www.gasnet.cz/cs/ds-vytyceni-pz/>, lze využít QR kód, který je uveden v tomto stanovisku). Při žádosti uvede žadatel naši značku (číslo jednací) uvedenou v úvodu tohoto stanoviska. Kontrolu je třeba objednat min. 5 dnů předem.  
Předmětem kontroly je také ověření dodržení stanovené odstupové vzdálenosti staveb, které byly povoleny v ochranném a bezpečnostním pásmu PZ.

(11) O provedené kontrole bude sepsán protokol. Bez provedené kontroly nesmí být PZ zasypána. Stavebník je povinen na základě výzvy provozovatele PZ, nebo jeho zástupce doložit průkaznou dokumentaci o nepoškození PZ během výstavby nebo provést na své náklady kontrolní sondy v místě styku stavby s PZ.

(12) Plynárenské zařízení a plynovodní přípojky budou před zásypem výkopu řádně podsypány a obsypány, bude provedeno zhutnění a bude osazena výstražná fólie žluté barvy, to vše v souladu s předpisem provozovatele distribuční soustavy „Zásady pro projektování, výstavbu, rekonstrukce a opravy“, který naleznete na <https://www.gasnet.cz/cs/technicke-dokumenty/> a v souladu s ČSN EN 12007-1-4, TPG 702 01, TPG 702 04.



(13) Neprodleně po skončení stavební činnosti budou řádně osazeny všechny poklapy a nadzemní prvky PZ.

(14) Pokud stavebník nedodrží podmínky stanovené tímto stanoviskem bude činnost stavebníka vyhodnocena provozovatelem PZ jako narušení ochranného nebo bezpečnostního pásma PZ a budou z toho vyvozeny příslušné důsledky.

Platí pouze pro území vyznačené v příloze tohoto stanoviska a to 24 měsíců ode dne jeho vydání.

V případě dotčení pozemku v majetku společnosti GasNet, s.r.o. je třeba dále projednat smluvní vztah k tomuto pozemku. Kontakt na projednání naleznete na adrese [www.gasnet.cz/cs/kontaktni-system/](http://www.gasnet.cz/cs/kontaktni-system/), činnost Smluvní vztahy - pozemky a budovy plynárenských zařízení.

Za správnost a úplnost dokumentace předložené s žádostí včetně jejího souladu s platnými předpisy plně zodpovídá její zpracovatel. Stanovisko nenahrazuje případná další stanoviska k jiným částem stavby.

V případě další korespondence nebo jednání (např. změna stavby) uvádějte naši značku - 5002538802 a datum tohoto stanoviska. Kontakty jsou k dispozici na <https://www.gasnet.cz/cs/kontaktni-system/>.



GasNet, s.r.o.  
zastoupená společností GasNet Služby, s.r.o., IČ 27935311  
Ing. Radek Mikeš  
Technik externích požadavků-Čechy  
Oddělení zpracování ext. požadavků-Čechy  
RADEK.MIKES@GASNET.CZ



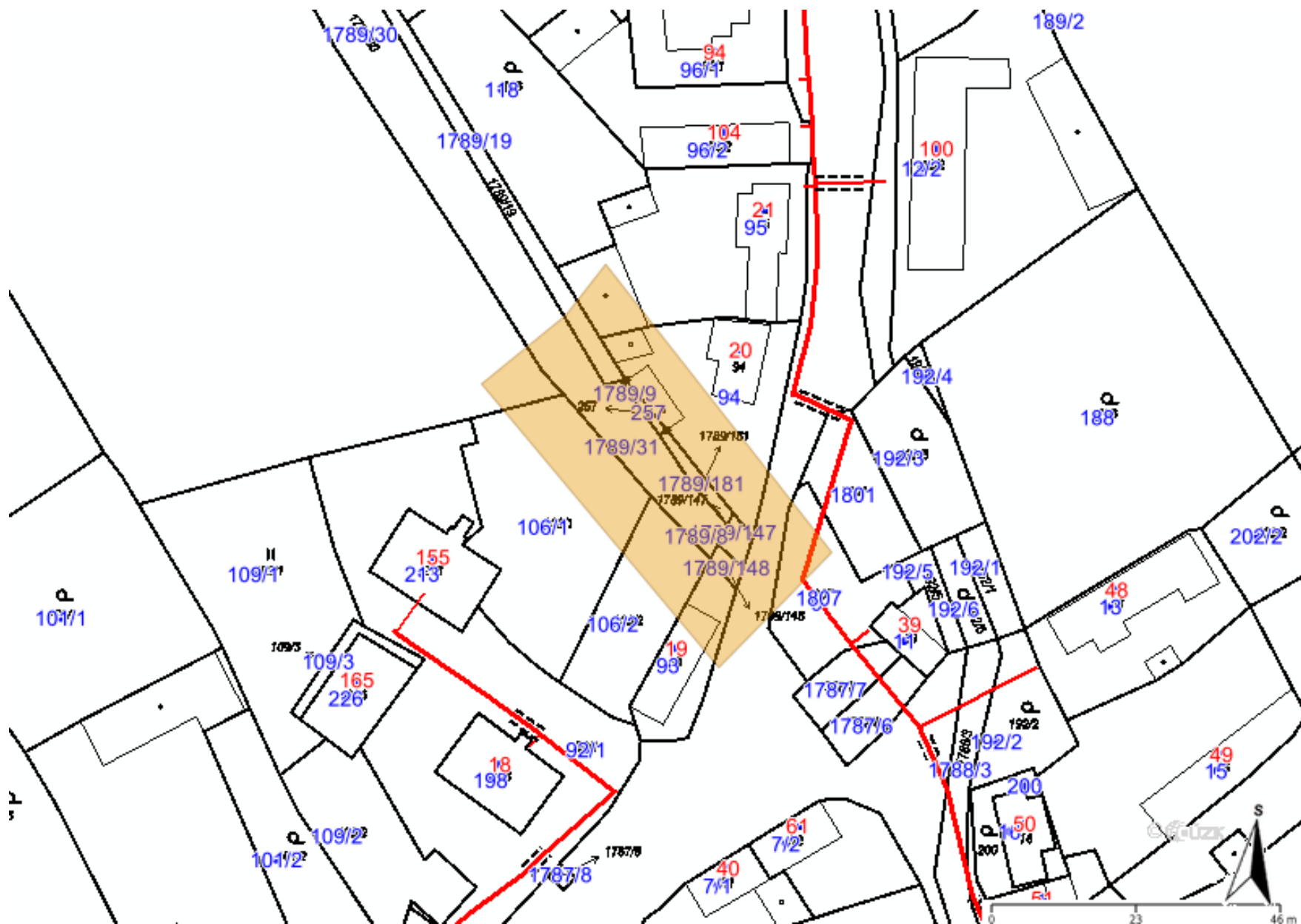
Zažádejte o vytyčení

Přílohy: Orientační zakres plynárenského zařízení, Detailní zakres plynárenského zařízení, Ověřená příloha žadatele



**Příloha: Orientační zakres plynárenského zařízení. Tato příloha je nedílnou součástí stanoviska č. 5002538802 ze dne 26.01.2022.**

Provozovatel DS: GasNet, s.r.o.; Stavebník: Komplex CR s.r.o., Bílé Podolí č.p. 156, 28572 Bílé Podolí. K.ú.: Bílé Podolí.



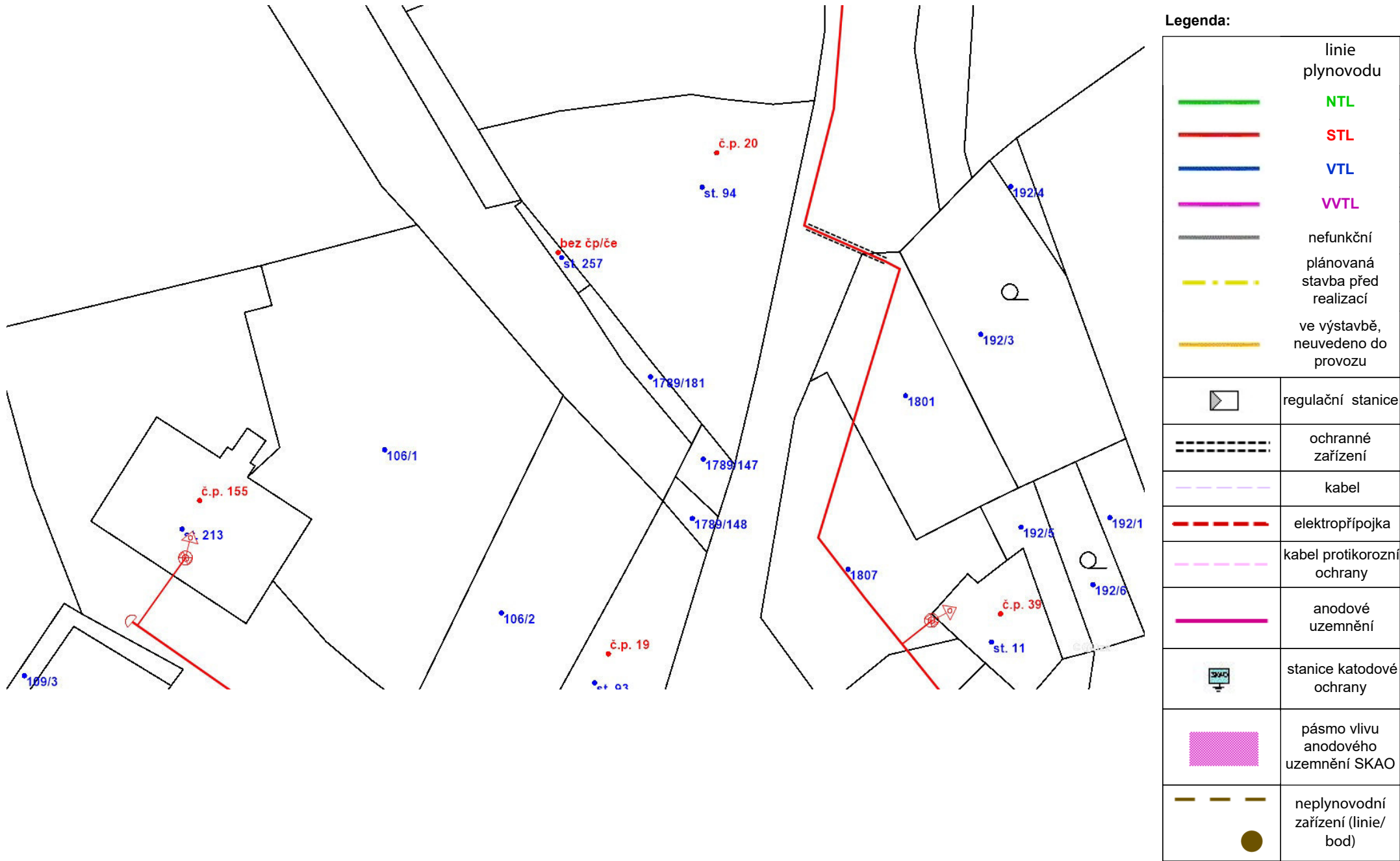
**Legenda:**

	linie plynovodu
	NTL
	STL
	VTL
	VWT
	nefunkční
	plánovaná stavba před realizací
	ve výstavbě, neuvedeno do provozu
	regulační stanice
	ochranné zařízení
	kabel
	elektropřípojka
	kabel protikorozní ochrany
	anodové uzemnění
	stanice katodové ochrany
	pásma vlivu anodového uzemnění SKAO
	neplynovodní zařízení (linie/ bod)



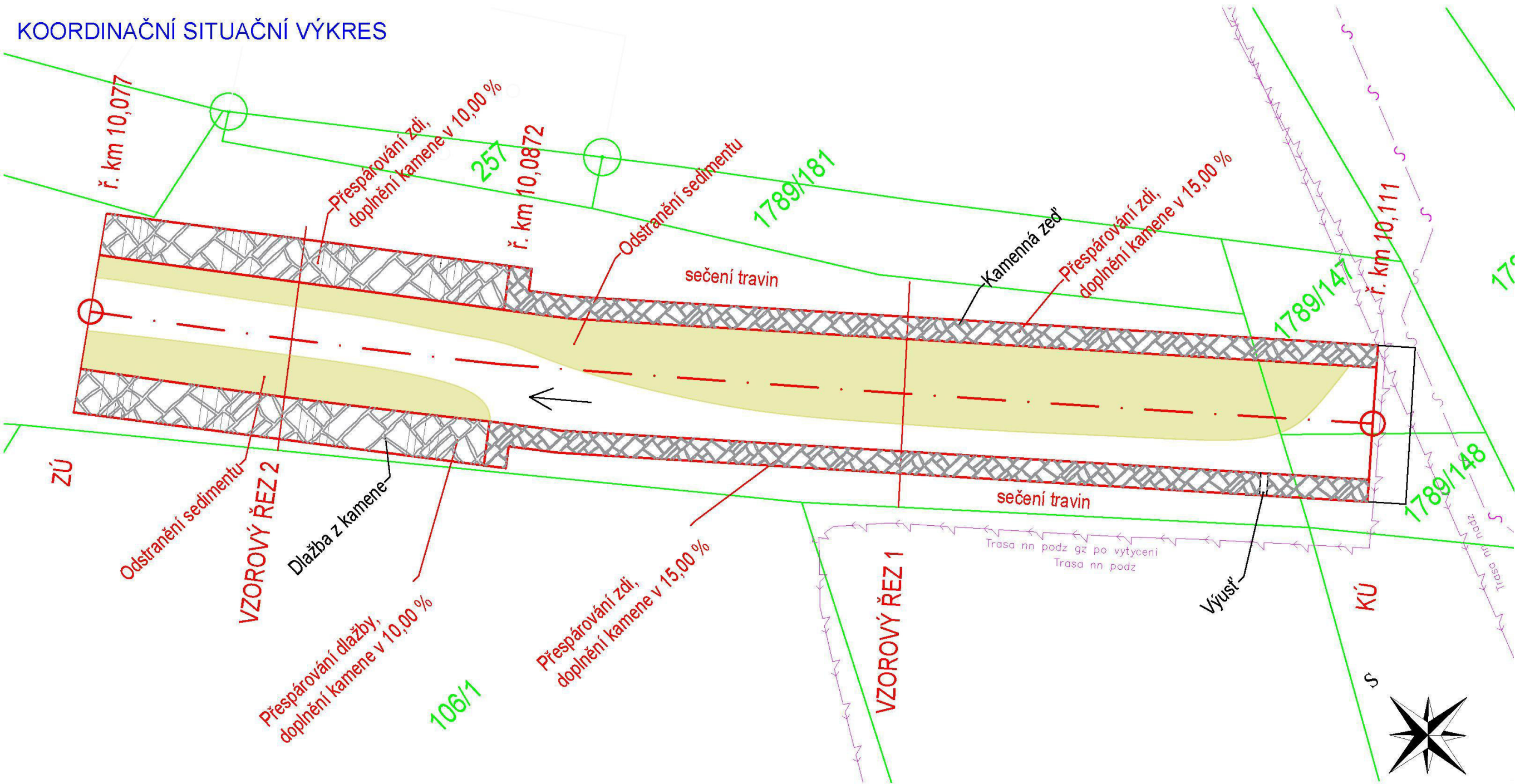
**Příloha: Detailní zakres plynárenského zařízení. Tato příloha je nedílnou součástí stanoviska č. 5002538802 ze dne 26.01.2022.**

Provozovatel DS: GasNet, s.r.o.; Stavebník: Komplex CR s.r.o. , Bílé Podolí č.p. 156 , 28572 Bílé Podolí. K.ú.: Bílé Podolí.





KOORDINAČNÍ SITUAČNÍ VÝKRES



LEGENDA

- HRANICE POZEMKŮ KATASTRU NEMOVITOSTÍ
- 106/1 PARCELNÍ ČÍSLO
- NAVRŽENÁ OPRAVA
- KAMENNÁ DLAŽBA
- ODTĚŽENÍ SEDIMENTU

LEGENDA SÍTÍ

- Česká telekomunikační infrastruktura a.s.
- ČEZ Distribuce, a.s.
- GasNet, s.r.o.
- Vodovody a kanalizace

souřadnicový systém JTSK, výškový systém Bpv

Zodpovědný projektant	Vypracovala	Technická kontrola														
Ing. Kamil Urbánek	Ing. Lucie Vítková	Ing. Kamil Urbánek														
Kraj: Středočeský	Obec s rozšířenou působností: Čáslav		<table><tr><td>Stupeň</td><td>TD</td></tr><tr><td>Datum</td><td>Leden 2022</td></tr><tr><td>Zakázkové číslo</td><td>2022 - 269</td></tr><tr><td>Formát</td><td>2 A4</td></tr><tr><td>Měřítko:</td><td>Číslo přílohy:</td></tr><tr><td>1:100</td><td>C.1</td></tr></table>		Stupeň	TD	Datum	Leden 2022	Zakázkové číslo	2022 - 269	Formát	2 A4	Měřítko:	Číslo přílohy:	1:100	C.1
Stupeň	TD															
Datum	Leden 2022															
Zakázkové číslo	2022 - 269															
Formát	2 A4															
Měřítko:	Číslo přílohy:															
1:100	C.1															
Stavebník: Povodí Labe s.p., Váta Nejedlého 951/8, 500 03 Hradec Králové																
ČERTOVKA, BÍLÉ PODOLÍ, OPRAVA OPEVNĚNÍ V OBCI, Ř. KM 10,077 - 10,111																
KOORDINAČNÍ SITUAČNÍ VÝKRES																



## **PODMÍNKY PRO PROVÁDĚNÍ ČINNOSTÍ V OCHRANNÝCH PÁSMECH PODZEMNÍCH VEDENÍ**

Ochranné pásmo podzemních vedení elektrizační soustavy do 110 kV vč. a vedení řídicí, měřicí a zabezpečovací techniky je stanoveno v § 46 odst. 5 zákona č. 458/2000 Sb., o podmínkách podnikání a o výkonu státní správy v energetických odvětvích a o změně některých zákonů (energetický zákon), ve znění pozdějších předpisů, a činí 1 metr po obou stranách krajního kabelu (energetického nebo pro elektronickou komunikaci) kabelové trasy, nad 110 kV činí 3 metry po obou stranách krajního kabelu.

### **V ochranném pásmu podzemního vedení je podle § 46 odst. 8 a 10 energetického zákona zakázáno:**

- a) zřizovat bez souhlasu vlastníka těchto zařízení stavby či umisťovat konstrukce a jiná podobná zařízení, jakož i uskladňovat hořlavé a výbušné látky,
- b) provádět bez souhlasu vlastníka zemní práce,
- c) provádět činnosti, které by mohly ohrozit spolehlivost a bezpečnost provozu těchto zařízení nebo ohrozit život, zdraví či majetek osob,
- d) provádět činnosti, které by znemožňovaly nebo podstatně znesnadňovaly přístup k těmto zařízením,
- e) vysazovat trvalé porosty a přejíždět vedení mechanizmy o celkové hmotnosti nad 6 tun.

Pokud stavba nebo stavební činnost zasahuje do ochranného pásma podzemního vedení, je třeba požádat o písemný souhlas vlastníka nebo provozovatele tohoto zařízení na základě § 46 odst. 8 a 11 energetického zákona.

### **V ochranných pásmech podzemních energetických vedení a sítí pro elektronickou komunikaci je třeba dále dodržovat následující podmínky:**

1. Dodavatel prací musí před zahájením prací zajistit vytyčení podzemního zařízení a prokazatelně seznámit pracovníky, jichž se to týká, s jejich polohou a upozornit na odchylky od výkresové dokumentace.
2. Výkopové práce do vzdálenosti 1 metr od osy (krajního) kabelu musí být prováděny ručně.
3. Zemní práce musí být prováděny v souladu s ČSN 73 6133 Návrh a provádění zemního tělesa pozemních komunikací a při zemních pracích musí být dodrženo Nařízení vlády č. 591/2006 Sb., bližších minimálních požadavcích na bezpečnost a ochranu zdraví při práci na staveništích.
4. Místa křížení a souběhy ostatních zařízení a staveb se zařízeními energetickými, komunikačními sítěmi pro elektronickou komunikaci nebo zařízeními technické infrastruktury musí být vyprojektovány a provedeny v souladu s platnými normami a předpisy, zejména s ČSN 33 2000-5-52, ČSN EN 50110-1, ČSN EN 50341-1, ČSN 73 6005 a PNE 33 0000-6, PNE 33 3301, PNE 34 1050.
5. Dodavatel prací musí oznámit příslušnému provozovateli distribuční soustavy zahájení prací minimálně 3 pracovní dny předem.
6. Při potřebě přejíždění trasy podzemních vedení nebo podzemních zařízení vozidly nebo mechanizmy je třeba po dohodě s vlastníkem provést dodatečnou ochranu proti mechanickému poškození.
7. Manipulovat s obnaženými kabely pod napětím je možné pouze se souhlasem vlastníka. Odkryté zařízení sítě pro elektronickou komunikaci včetně ochranné trubky (HDPE apod.) musí být řádně zabezpečeno při práci i proti poškození nepovolanou osobou.
8. Před záhozem kabelové trasy musí být zástupce vlastníka kabelu / ochranné trubky vyzván ke kontrole uložení. Pokud toto organizace provádějící zemní práce neprovede, vyhrazuje si provozovatel distribuční soustavy právo nechat inkriminované místo znovu odkrýt.
9. Při záhozu musí být zemina pod kabely řádně udusána, kabely zapískovány a provedeno krytí proti mechanickému poškození. Podkopané kabely sítě elektronické komunikace budou podloženy ve vzdálenosti 1,5 m a zemina pod podložením musí být řádně upěchována. Pro zavěšení kabelu nebude použito sousedních kabelů nebo potrubí. Kabelové spojky budou uloženy vodorovně na můstku. Při práci s vysazováním a podkládáním kabelů stavebník včas vyzve přítomnosti pracovníka pověřeného společností ČEZ Distribuce, a. s.
10. Bez předchozího souhlasu je zakázáno snižovat nebo zvyšovat vrstvu zeminy nad kabelem.
11. Každé poškození zařízení provozovatele distribuční soustavy musí být okamžitě nahlášeno na bezplatnou linku ČEZ Distribuce 800 850 860, která je Vám k dispozici 24 hodin denně, 7 dní v týdnu.
12. Ukončení stavby musí být neprodleně ohlášeno příslušnému provoznímu útvaru.
13. **Po dokončení stavby provozovatel distribuční soustavy nesouhlasí s vyhlášením ochranného pásma nových rozvodů, které jsou budovány, protože se již jedná o práce v ochranném pásmu zařízení provozovatele distribuční soustavy. Případné opravy nebo rekonstrukce na svém zařízení nebude provozovatel distribuční soustavy provádět na výjimku z ochranného pásma nebo na základě souhlasu s činností v tomto pásmu.**

Případné nedodržení uvedených podmínek bude řešeno příslušným stavebním úřadem nebo nahlášeno Energetickému regulačnímu úřadu jako správní delikt ve smyslu příslušného ustanovení energetického zákona spočívající v porušení zákazu provádět činnosti v ochranných pásmech dle § 46 uvedeného zákona.

*Pozn.: Uvedené právní i technické normy jsou uvažovány v platném znění.*



5. Při realizaci stavby a/nebo provádění související činnosti nesmí dojít v žádném případě k nebezpečnému přiblížení osob, věcí, zařízení nebo mechanismů a strojů k živým částem pod napětím, tj. musí být dodržena minimální vzdálenost 1 m od živých částí zařízení nn, 2 m od vedení vn a 3 m od vedení vvn dle PNE 33 0000-6 s vazbou na ČSN EN 50110-1, pokud není větší vzdálenost stanovena v jiném předpisu (např. ČSN ISO 12480-1). V případě, že nebude možné tuto vzdálenost dodržet, je žadatel povinen požádat o vypnutí předmětného elektrického zařízení, případně o dočasné zaizolování vodičů nn.
6. Pracovníci provádějící práce budou prokazatelně poučeni o nebezpečí, které hrozí při nedodržení bezpečnostních předpisů. S ohledem na provádění prací v blízkosti zařízení distribuční soustavy, resp. v ochranném pásmu upozorňujeme na možnost nebezpečných vlivů od elektrického zařízení. Opatření proti těmto vlivům je na straně žadatele, dodavatele prací nebo jimi pověřených osobách. ČEZ Distribuce, a. s., nepřevzme žádnou zodpovědnost za případné škody, které vzniknou následkem poruchy nebo havárie elektrického zařízení za nepředvídaných okolností nebo nedodržením výše uvedených podmínek.
7. Stavbou nebude narušeno stávající uzemnění nadzemního vedení ani statika podpěrných bodů. Nebude-li možné toto dodržet je nutné situaci řešit formou přeložky zařízení distribuční soustavy ve smyslu § 47 zákona č. 458/2000 Sb., v platném znění.
8. V případě činnosti a/nebo stavby v blízkosti elektrického vedení, resp. v ochranném pásmu bude dotčený prostor ze všech stran možného přístupu/vjezdu po celou dobu realizace viditelně označen výstražnou cedulí.
9. Umístěním stavby nesmí dojít ke ztížení přístupu našich pracovníků a pracovníků námi pověřených firem k zařízení v majetku společnosti ČEZ Distribuce, a. s. Při případné úpravě povrchu nesmí dojít ke změně výškové nivelity země oproti současnému stavu.
10. Musí být dodrženy Podmínky pro práce v ochranných pásmech zařízení, které jsou v platném znění k dispozici na [www.cezdistribuce.cz](http://www.cezdistribuce.cz), popř. jsou součástí vydaného sdělení o existenci zařízení v majetku společnosti ČEZ Distribuce, a. s.
11. Dojde-li k obnažení podzemního vedení nebo k poškození energetického zařízení, sítě pro elektronickou komunikaci nebo zařízení se sítí pro elektronickou komunikaci související nebo zařízení technické infrastruktury ve vlastnictví ČEZ Distribuce, a. s., nahláste nám prosím tuto skutečnost bezodkladně jako poruchu na bezplatnou linku 800 850 860. Poškození nebo mimořádné události způsobené na zařízení žadatelem, dodavatelem prací nebo jimi pověřenými osobami budou opraveny na náklady viníka. Zahrnutí obnažených, případně poškozených částí podzemního vedení může být provedeno pouze po souhlasu vydaném společností ČEZ Distribuce, a. s.
12. Toto vyjádření se nevztahuje na zařízení v majetku společností ČEZ ICT Services, a. s., a Telco Pro Services, a. s.

Provozovatel distribuční soustavy si vyhrazuje právo odvolat souhlas kdykoli, zjistí-li, že podmínky stanovené v tomto vyjádření nejsou dodrženy. Pokud zjištěné nedostatky nebyly odstraněny ani na základě písemné výzvy ve stanoveném termínu, je žadatel povinen uvést ochranné pásmo do původního stavu a zdržet se provozování jakékoli činnosti, kterou zákon výslovně zakazuje.

S pozdravem



Radomír Šolc  
Vedoucí oddělení SEM Sítě  
ČEZ Distribuce, a. s.



Komplex CR s.r.o.  
K Májovu 1256  
537 01 Chrudim 1



NAŠE ZNAČKA

VYŘIZUJE / LINKA

ODESLÁNO DNE

001123471688

Jitka Kalinová / 800 850 860

26. 1. 2022

**Vyjádření k žádosti o souhlas s činností a/nebo s umístěním stavby v ochranném pásmu zařízení distribuční soustavy**

Vážení,

dovolu nám, abychom reagovali na Vaši žádost ze dne 21. 1. 2022, ve které nás žádáte o souhlas s činností a/nebo umístěním stavby v blízkosti zařízení distribuční soustavy, resp. v ochranném pásmu zařízení distribuční soustavy (dále jen „zařízení“) v majetku společnosti ČEZ Distribuce, a. s.

Stavba a/nebo s ní související činnost na pozemku dle předložené dokumentace v katastrálním území Bílé Podolí vedená pod názvem „Čertovka, Bílé Podolí, oprava opevnění v obci, ř. km 10,077 - 10,111 “ se nachází v blízkosti zařízení distribuční soustavy, resp. zasahuje do ochranného pásma zařízení **nadzemního a kabelového vedení nízkého napětí 0,4kV 300218-UU0004 a 300218-UU0003** v majetku provozovatele distribuční soustavy společnosti ČEZ Distribuce, a. s.

**Jménem společnosti ČEZ Distribuce, a. s., Vám sdělujeme, že udělujeme souhlas s činností a/nebo umístěním stavby v blízkosti zařízení distribuční soustavy, resp. v ochranném pásmu předmětného zařízení.**

**Toto vyjádření pozbývá platnosti, nebude-li činnost a/nebo stavba zahájena do 1 roku od udělení souhlasu.**

**Platnost tohoto souhlasu je vázána na dodržení následujících podmínek:**

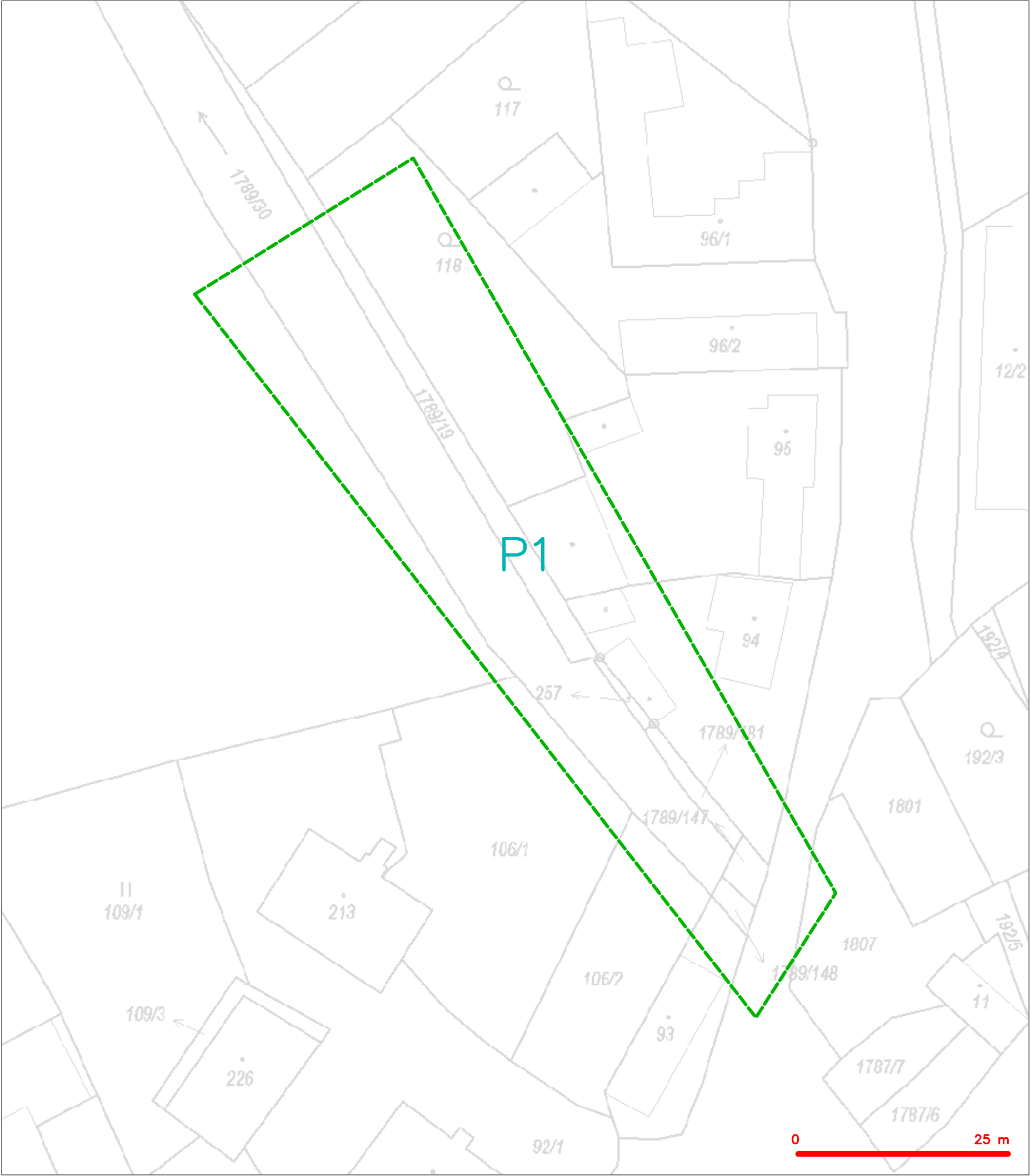
- Základy všech stavebních a doplňkových stavebních objektů (vsaky, uliční vpusti, dopravní značení, svodidla, opěrné zdi, gabiony, atd.) musí být umístěny tak, že nejbližší hrana bude ve vzdálenosti minimálně 0,6m od svislé roviny krajního vodiče trasy podzemních vedení.*
- Podmínkou pro zahájení činnosti v blízkosti zařízení distribuční soustavy, resp. v ochranném pásmu je platné sdělení o existenci zařízení v majetku společnosti ČEZ Distribuce, a. s., pro výše uvedené zájmové území, které získáte prostřednictvím Geoportálu ([geoportal.cezdistribuce.cz](http://geoportal.cezdistribuce.cz)), při dodržení podmínek uvedených ve sdělení a v tomto vyjádření.
- Místa křížení a souběhy ostatních zařízení a staveb se zařízeními energetickými, komunikačními sítěmi pro elektronickou komunikaci nebo zařízeními technické infrastruktury musí být vyprojektovány a provedeny v souladu s platnými normami a předpisy, zejména s ČSN 33 2000-5-52, ČSN EN 50110-1, ČSN EN 50341-1, ČSN 73 6005 a PNE 33 0000-6, PNE 33 3301, PNE 34 1050.
- V případě nadzemního vedení nn budou pro stavby a konstrukce dodrženy odstupové vzdálenosti uvedené v PNE 33 3302 a hranu výkopu doporučujeme při realizaci stavby umístit min. 1 m od základové části podpěrného bodu.

**ČEZ Distribuce, a. s.**


Korespondenční adresa: Plzeň, Guldenerova 2577/19, PSČ 326 00 | tel.: 800 850 860  
e-mail: [info@cezdistribuce.cz](mailto:info@cezdistribuce.cz) | [www.cezdistribuce.cz](http://www.cezdistribuce.cz) | IČO: 24729035, DIČ: CZ24729035 |  
zapsaná v obchodním rejstříku vedeném Krajským soudem v Ústí nad Labem, sp. zn. B 2145  
Sídlo společnosti: Děčín - Děčín IV-Podmokly, Teplická 874/8, PSČ 405 02



SITUAČNÍ VÝKRES - ZÁJMOVÉ ÚZEMÍ

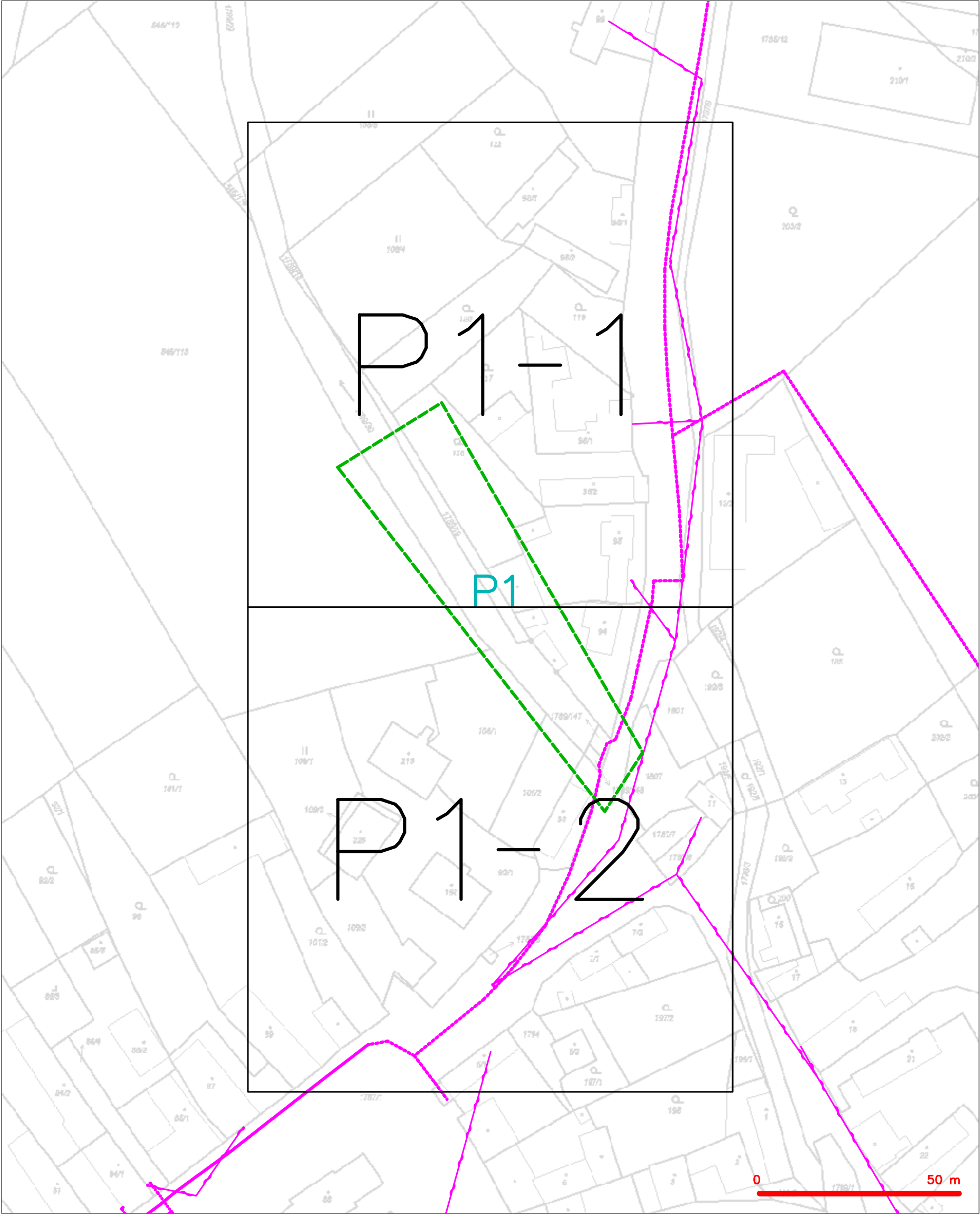


LEGENDA  
----- hranice zájmového území k vyjádření

  
CETIN a.s.  
Českomoravská 2510/19, Libeň  
190 00 Praha 9  
DIČ: CZ04084063  
**102**



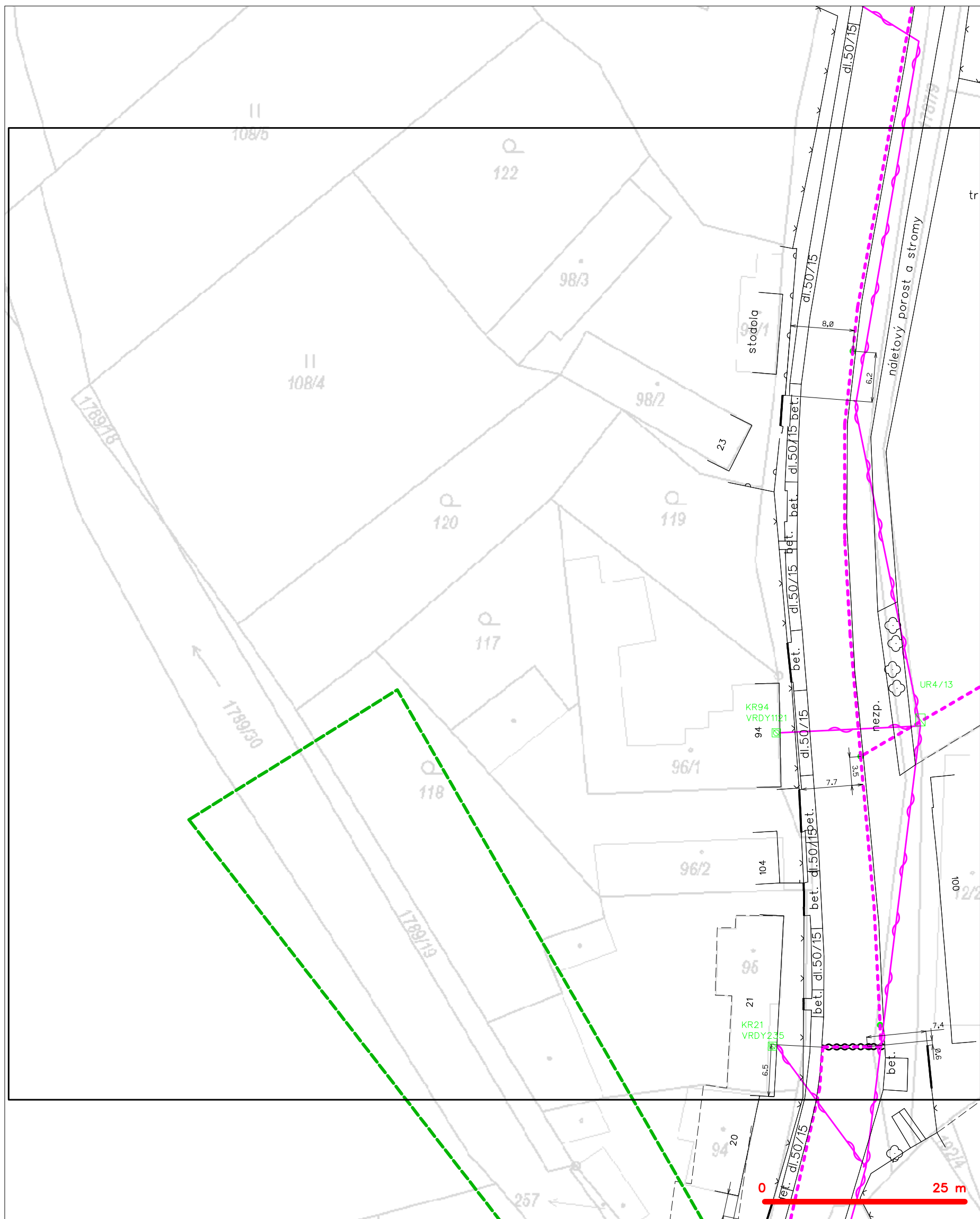
SITUAČNÍ VÝKRES - POLYGON 1



<div> <div></div> <div>hranice zájmového území k vyjádření</div> </div> <div> <div></div> <div>NV přípojka, území s NV přípojkou CETIN</div> </div> <div> <div></div> <div>zaměřený průběh metalického kabelu</div> </div> <div> <div></div> <div>zaměřený průběh optického kabelu, HDPE trubky nebo souběh optického a metalického kabelu</div> </div> <div> <div></div> <div>nezaměřený průběh metalického kabelu</div> </div> <div> <div></div> <div>nadzemní síť cizí</div> </div>	<div> <div></div> <div>nezaměřený průběh optického kabelu, HDPE trubky nebo souběh optického a metalického kabelu</div> </div> <div> <div></div> <div>radiové síť, ochranné pásmo radiové sítě</div> </div> <div> <div></div> <div>nadzemní síť</div> </div> <div> <div></div> <div>neprovázované síť</div> </div> <div> <div></div> <div>podzemní síť cizí</div> </div> <div> <div></div> <div>síť s NV</div> </div> <div> <div></div> <div>kolektor, kabelovod</div> </div>
--	---



SITUAČNÍ VÝKRES - POLYGON 1, list kladu P1-1

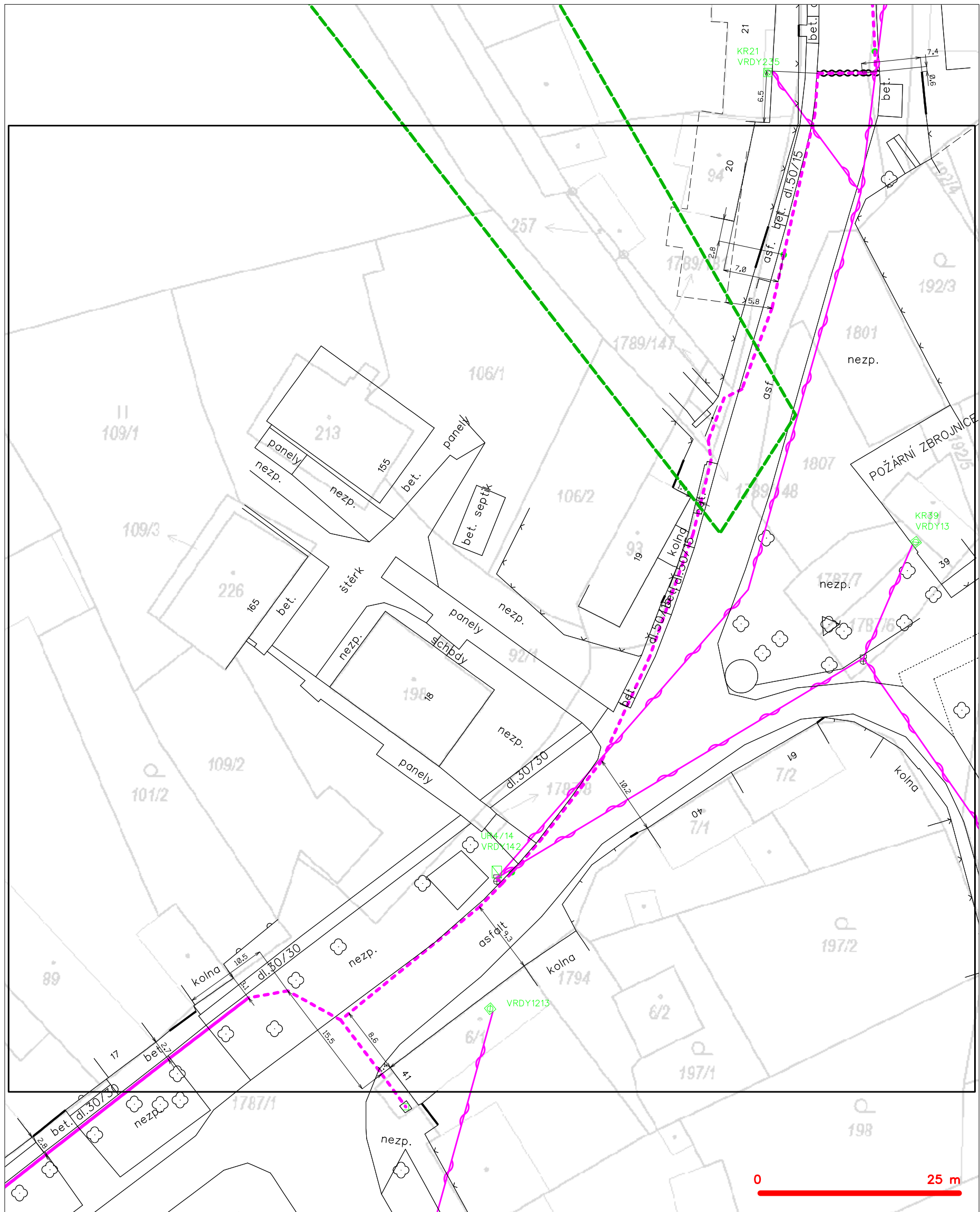


## LEGENDA

- |  |  |  |  |
|--|--|--|--|
|  | hranice zájmového území k vyjádření  |  | nezaměření průběh optického kabelu, HDPE trubky nebo souběh optického a metalického kabelu |
|  | NN přípojka, území s NN přípojkou CETIN  |  | radiové sítě, ochranné pásmo radiové sítě  |
|  | zaměřený průběh metalického kabelu   |  | nezaměřená síť   |
|  | zaměřený průběh optického kabelu, HDPE trubky nebo souběh optického a metalického kabelu |  | nerozvazované sítě   |
|  | nezaměřený průběh metalického kabelu   |  | podzemní síť cizí  |
|  | podzemní síť cizí  |  | sítě s NN  |
|  |  |  | kolektor, kabelovod  |



SITUAČNÍ VÝKRES - POLYGON 1, list kladu P1-2



LEGENDA

- hranice zájmového území k vyjádření
- NV přípojka, území s NV přípojkou CETIN
- zaměřený průběh metalického kabelu
- zaměřený průběh optického kabelu, HDPE trubky
- nezaměřený průběh optického a metalického kabelu
- nezaměřený průběh metalického kabelu
- nadzemní síť cizí
- nezaměřený průběh optického kabelu, HDPE trubky
- nebo souběh optického a metalického kabelu
- radiové sítě, ochranné pásmo radiové sítě
- nadzemní síť
- neprovazované sítě
- podzemní síť cizí
- sítě s NV
- kojektor, kabelovod



**VYJÁDŘENÍ O EXISTENCI SÍTĚ ELEKTRONICKÝCH KOMUNIKACÍ**  
**společnosti CETIN a.s.**  
**(„Vyjádření“)**

**A VŠEOBECNÉ PODMÍNKY OCHRANY SÍTĚ ELEKTRONICKÝCH KOMUNIKACÍ**  
**společnosti CETIN a.s.**  
**(„Všeobecné podmínky ochrany SEK“)**

toto Vyjádření a Všeobecné podmínky ochrany SEK je vydané dle ustanovení § 101 zákona č. 127/2005 Sb., o elektronických komunikacích a o změně některých souvisejících zákonů, v účinném znění („**Zákon o elektronických komunikacích**“), a dle ustanovení § 161 zákona č. 183/2006 Sb., o územním plánování a stavebním řádu, v účinném znění („**Stavební zákon**“), a dle příslušných ustanovení zákona č. 89/2012 Sb., občanský zákoník, v účinném znění („**Občanský zákoník**“)

**Číslo jednací: 521510/22**

**Číslo žádosti: 0122 374 137 („Žádost“)**

Název akce („ <b>Stavba</b> “)	Čertovka, Bílé Podolí, oprava opevnění v obci	
Důvod vydání Vyjádření („ <b>Důvod vyjádření</b> “)	Společné územní a stavební řízení	
<b>Žadatel</b>	Komplex CR s.r.o.	
<b>Stavebník</b>	Komplex CR s.r.o.	
<b>Zájmové území</b>	Okres	Kutná Hora
	Obec	Bílé Podolí
	Kat. území / č. parcely	Bílé Podolí
<b>Platnost Vyjádření</b>	<b>20. 1. 2024 („Den konce platnosti Vyjádření“)</b>	

Žadatel Žádostí určil a vyznačil Zájmové území, jakož i určil Důvod Vyjádření.

Na základě určení a vyznačení Zájmového území Žadatelem a na základě určení Důvodu Vyjádření vydává společnost CETIN a.s. následující Vyjádření:

**Dojde ke střetu se sítí elektronických komunikací (dále jen „SEK“) společnosti CETIN a.s.**

- (I) Na Žadatelem určeném a vyznačeném Zájmovém území se vyskytuje SEK společnosti CETIN a.s.;
- (II) Společnost CETIN a.s. **za podmínky splnění bodu (III)** tohoto Vyjádření **souhlasí**, aby Stavebník a/nebo Žadatel, je-li Stavebníkem v Zájmovém území vyznačeném v Žádosti, provedl Stavbu a/nebo činnosti povolené příslušným správním rozhodnutím vydaným dle Stavebního zákona;
- (III) Stavebník a/nebo Žadatel, je-li Stavebníkem je povinen řídit se Všeobecnými podmínkami ochrany SEK, které jsou nedílnou součástí Vyjádření;
- (IV) Pro případ, že bude nezbytné přeložení SEK, zajistí vždy takové přeložení SEK její vlastník, společnost CETIN a.s. Stavebník, který vyvolal překládku SEK je dle ustanovení § 104 odst. 17 Zákona o elektronických komunikacích povinen uhradit společnosti CETIN a.s. veškeré náklady na nezbytné úpravy dotčeného úseku SEK, a to na úrovni stávajícího technického řešení;
- (V) Pro účely přeložení SEK dle bodu (IV) tohoto Vyjádření je Stavebník povinen uzavřít se společností CETIN a.s. Smlouvu o realizaci překládky SEK.



Číslo jednací: 521510/22

Číslo žádosti: 0122 374 137

Vyjádření je platné pouze pro Zájmové území určené a vyznačené Žadatelem, jakož i pro Důvod Vyjádření stanovený a určený Žadatelem v Žádosti.

Vyjádření pozbývá platnosti i) v Den konce platnosti Vyjádření, ii) změnou rozsahu Zájmového území či změnou Důvodu Vyjádření uvedeného v Žádosti a/nebo iii) jakýmkoliv porušením kterékoliv povinnosti stanovené Všeobecnými podmínkami ochrany SEK, to vše v závislosti na tom, která ze skutečností rozhodná pro pozbytí platnosti Vyjádření nastane nejdříve.

Společnost CETIN a.s. vydáním tohoto Vyjádření poskytla Žadateli pro Žadatelem určené a vyznačené Zájmové území veškeré informace o SEK dostupné společnosti CETIN a.s. ke dni podání Žádosti.

Ze strany společnosti CETIN a.s. může v některých případech docházet ke zpracování Vašich osobních údajů. Ke zpracování Vašich osobních údajů dochází vždy v souladu s platnými právními předpisy. Konkrétní zásady a podmínky zpracování osobních údajů společností CETIN a.s. jsou dostupné na <https://www.cetin.cz/zasady-ochrany-osobnich-udaju>.

V případě dotazů k Vyjádření kontaktujte prosím asistenční linku 800 630 630.

**Přílohami Vyjádření jsou:**

- *Všeobecné podmínky ochrany SEK*
- *Informace k vytýčení SEK ve vlastnictví společnosti CETIN a.s.*
- *Informace o možném napojení na SEK ve vlastnictví společnosti CETIN a.s.*
- *Situační výkres (obsahuje Zájmové území určené a vyznačené Žadatelem a výřezy účelové mapy SEK)*

Vyjádření vydala společnost **CETIN a.s.** dne: 20. 1. 2022.



CETIN a.s.  
Českomoravská 2510/19, Libeň  
190 00 Praha 9  
DIČ: CZ04084063

102



**VŠEOBECNÉ PODMÍNKY OCHRANY SÍTĚ ELEKTRONICKÝCH KOMUNIKACÍ společnosti CETIN a.s.****1. PLATNOST VŠEOBECNÝCH PODMÍNEK**

- i) Tyto Všeobecné podmínky ochrany sítě elektronických komunikací (dále jen „VPOSEK“) tvoří součást Vyjádření (jak je tento pojem definován níže v článku 2 VPOSEK).
- ii) V případě rozporu mezi Vyjádřením a těmito VPOSEK mají přednost ustanovení Vyjádření, pokud není těmito VPOSEK stanoveno jinak.

**2. DEFINICE**

Níže uvedené termíny, jsou-li použity v těchto VPOSEK a uvozeny velkým písmenem, mají následující význam, není-li těmito VPOSEK a/nebo Příslušnými požadavky stanoveno výslovně jinak:

„**CETIN**“ znamená CETIN a.s. se sídlem Českomoravská 2510/19, Libeň, 190 00 Praha 9, IČO: 04084063, zapsaná v obchodním rejstříku vedeném Městským soudem v Praze pod spz. B 20623;

„**Den**“ je kalendářní den;

„**Kabelovod**“ podzemní zařízení sestávající se z tělesa Kabelovodu a kabelových komor, sloužící k zatahování kabelů a ochranných trubek;

„**Občanský zákoník**“ znamená zákon č. 89/2012 Sb., občanský zákoník, v účinném znění;

„**POS**“ je zaměstnanec společnosti CETIN, pověřený ochranou sítě, Petr Vála, tel.: 602 354 424, e-mail: petr.vala@cetin.cz;

„**Pracovní den**“ znamená Den, kromě soboty, neděle, a státních svátků a ostatních svátků ve smyslu zákona č. 245/2000 Sb., o státních svátcích, o významných dnech a o dnech pracovního klidu, v účinném znění;

„**Příslušné požadavky**“ znamená jakýkoli a každý příslušný právní předpis, vč. technických norem, nebo normativní právní akt veřejné správy či samosprávy, nebo jakékoli rozhodnutí, povolení, souhlas nebo licenci, včetně podmínek, které s ním souvisí;

„**Překládka**“ je stavba spočívající ve změně trasy vedení SEK ve vlastnictví CETIN nebo přemístění zařízení SEK ve vlastnictví CETIN; Stavebník, který Překládku vyvolal, je dle ustanovení § 104 odst. 17 Zákona o elektronických komunikacích povinen uhradit společnosti CETIN veškeré náklady na nezbytné úpravy dotčeného úseku SEK, a to na úrovni stávajícího technického řešení;

„**SEK**“ je síť elektronických komunikací ve vlastnictví CETIN;

„**Stavba**“ je stavba a/nebo činnost ve vztahu, k níž bylo vydáno Vyjádření, a je prováděna Stavebníkem a/nebo Žadatelem v souladu s Příslušnými požadavky, povolená příslušným správním rozhodnutím vydaným dle Stavebního zákona;

„**Stavebník**“ je osoba takto označená ve Vyjádření;

„**Stavební zákon**“ je zákon č. 183/2006 Sb., o územním plánování a stavebním řádu;

„**Vyjádření**“ je vyjádření o existenci sítě elektronických komunikací vydané společností CETIN dne 20. 1. 2022 pod č.j. 521510/22;

„**Zájmové území**“ je území označené Žadatelem a/nebo Stavebníkem v Žádosti;

„**Situační výkres**“ je výkres, který je přílohou Vyjádření a obsahuje Zájmové území určené a vyznačené Žadatelem v Žádosti a výřezy účelové mapy SEK;

„**Zákon o elektronických komunikacích**“ je zákon č. 127/2005 Sb., o elektronických komunikacích a o změně některých souvisejících zákonů, v účinném znění;

„**Žadatel**“ je osoba takto označená ve Vyjádření.

„**Žádost**“ je žádost, kterou Žadatel a/nebo Stavebník požádal CETIN o vydání Vyjádření.

**3. PLATNOST A ÚČINNOST VPOSEK**

Tyto VPOSEK jsou platné a účinné dnem odeslání Vyjádření na i) adresu elektronické pošty Stavebníka a/nebo Žadatele uvedenou v Žádosti nebo ii) adresu pro doručení prostřednictvím poštovní přepravy uvedenou Stavebníkem a/nebo Žadatelem v Žádosti.

**4. OBECNÁ PRÁVA A POVINNOSTI STAVEBNÍKA A/NEBO ŽADATELE**

- (i) Stavebník, Žadatel je výslovně srozuměn s tím, že SEK je veřejně prospěšným zařízením, byla zřízena ve veřejném zájmu a je chráněna Příslušnými požadavky.
- (ii) SEK je chráněna ochranným pásmem, jehož rozsah je stanoven (a) ustanovením § 102 Zákona o elektronických komunikacích a/nebo (b) právními předpisy účinnými před Zákonom o elektronických komunikacích, není-li Příslušnými požadavky stanoveno jinak.
- (iii) Stavebník, Žadatel nebo jím pověřená třetí osoba, je povinen při provádění Stavby nebo jiných prací, při odstraňování havárií a projektování staveb, řídit se Příslušnými požadavky, správnou praxí v oboru stavebnictví a technologickými postupy a je povinen učinit veškerá nezbytná opatření vyžadovaná Příslušnými požadavky k ochraně SEK před poškozením. Povinnosti dle tohoto odstavce má Stavebník rovněž ve vztahu k SEK, které se nachází mimo Zájmové území.
- (iv) Při zjištění jakéhokoli rozporu mezi údaji v Situačním výkresu, který je přílohou Vyjádření a skutečným stavem, je Stavebník a/nebo Žadatel povinen bez zbytečného odkladu, nejpozději Den následující po zjištění takové skutečnosti, zjištěný rozpor oznámit POS.
- (v) Stavebník, Žadatel nebo jím pověřená třetí osoba, je povinen každé poškození či krádež SEK bezodkladně, nejpozději Den následující po zjištění takové skutečnosti, oznámit takovou skutečnost dohledovému centru společnosti CETIN na telefonní číslo +420 238 464 190.
- (vi) Bude-li Stavebník, Žadatel nebo jím pověřená třetí osoba na společnosti CETIN požadovat, aby se jako účastník správního řízení, pro jehož účely bylo toto Vyjádření vydáno, vzdala práva na odvolání proti rozhodnutí vydanému ve správním řízení, je oprávněn kontaktovat POS.

**5. POVINNOSTI STAVEBNÍKA PŘI PŘÍPRAVĚ STAVBY**

- (i) Při projektování Stavby je Stavebník povinen zajistit, aby projektová dokumentace Stavby (i) zohledňovala veškeré požadavky na ochranu SEK vyplývající z Příslušných požadavků, zejména ze Zákona o elektronických komunikacích a Stavebního zákona, (ii) respektovala správnou praxi v oboru stavebnictví a technologické postupy a (iii) umožňovala, aby i po provedení a umístění Stavby dle takové projektové dokumentace byla společnost CETIN, jako vlastník SEK schopna bez jakýkoliv omezení a překážek provozovat SEK, provádět údržbu a opravy SEK.
- (ii) Nebude-li možné projektovou dokumentaci zajistit některý, byť i jeden z požadavků dle předchozího odstavce (i) a/nebo umístění Stavby by mohlo způsobit, že nebude naplněn některý, byť i jeden z požadavků dle předchozího odstavce (i), vyvolá Stavebník Překládku.
- (iii) Při projektování Stavby, která se nachází nebo je u ní zamýšleno, že se bude nacházet v ochranném pásmu radiových tras společnosti CETIN a překračuje výšku 15 m nad zemským povrchem, a to včetně dočasných objektů zařízení staveníště (jeřáby, konstrukce, atd.) je Stavebník povinen písemně kontaktovat POS za účelem získání konkrétního stanoviska a podmínek k ochraně radiových tras společnosti CETIN a pro určení, zda Stavba vyvolá Překládku. Ochranné pásmo radiových tras v šíři 50m je zakresleno do situačního výkresu, který je součástí tohoto Vyjádření.

**VŠEOBECNÉ PODMÍNKY OCHRANY SÍTĚ ELEKTRONICKÝCH KOMUNIKACÍ společnosti CETIN a.s.**



- (iv) Pokud se v Zájmovém území nachází podzemní silové vedení (NN) ve vlastnictví společnosti CETIN, je Stavebník povinen ve vztahu k projektové dokumentaci zajistit totéž, co je uvedeno pod písm (i) tohoto článku 5, přičemž platí, že Stavebník vyvolá Překládku v případech uvedených pod písm (ii) tohoto článku 5.
- (v) Stavebník je povinen při projektování Stavby, která je stavbou (a) zařízení silových elektrických sítí (VN, VVN a ZVVN) a/nebo (b) trakčních vedení, provést výpočet či posouzení rušivých vlivů na SEK, zpracovat ochranná opatření, to vše dle a v souladu s Příslušnými požadavky. Stavebník je povinen nejpozději třicet (30) Dnů před podáním žádosti o vydání příslušného správního rozhodnutí k umístění Stavby dle Stavebního zákona předat POS výpočet či posouzení rušivých vlivů na SEK a zpracovaná ochranná opatření.
- (vi) Je-li Stavba v souběhu s Kabelovodem, nebo Kabelovod kříží, je Stavebník povinen nejpozději ke Dni, ke kterému započne se zpracováním projektové dokumentace ke Stavbě, oznámit POS a zpracovat POS (a) veškeré případy, kdy trajektorie podvrtní a protlaků budou vedeny ve vzdálenosti menší, než je 1,5 m od Kabelovodu a (b) jakékoliv výkopové práce, které budou nebo by mohly být vedeny v úrovni či pod úrovní Kabelovodu nebo kabelové komory.
- (vii) Je-li Stavba umístěna nebo má být umístěna v blízkosti Kabelovodu, ve vzdálenosti menší, než jsou 2 m nebo kříží-li Stavba Kabelovod ve vzdálenosti menší, než je 0,5 m nad nebo kdekoliv pod Kabelovodem, je Stavebník povinen předložit POS k posouzení zakreslení Stavby v příčných řezech, přičemž do příčného řezu je Stavebník rovněž povinen zakreslit profil kabelové komory.

## 6. POVINNOSTI STAVEBNÍKA PŘI PROVÁDĚNÍ STAVBY

- (i) Stavebník je před započítím jakýchkoliv zemních prací ve vztahu ke Stavbě povinen vytýčit trasu SEK na terénu dle Příslušných požadavků a dle Stavebního zákona. S vytýčenou trasou SEK je Stavebník povinen seznámit všechny osoby, které budou anebo by mohly zemní práce ve vztahu ke Stavbě provádět. V případě porušení této povinnosti bude Stavebník odpovědný společnosti CETIN za náklady a škody, které porušení této povinnosti společnosti CETIN vzniknou a je povinen je společnosti CETIN uhradit.
- (ii) Pět (5) Pracovních dní před započítím jakýchkoliv prací ve vztahu ke Stavbě je Stavebník povinen oznámit společnosti CETIN, že zahájí práce či činnosti ve vztahu ke Stavbě. Písemné oznámení dle předchozí věty zašle Stavebník na adresu elektronické pošty POS a bude obsahovat minimálně číslo jednací Vyjádření a kontaktní údaje Stavebníka.
- (iii) Stavebník je povinen zabezpečit a zajistit SEK proti mechanickému poškození, a to zpravidla dočasným umístěním silničních betonových panelů nad kabelovou trasou SEK. Do doby, než je zajištěna a zabezpečena ochrana SEK proti mechanickému poškození, není Stavebník oprávněn přejíždět vozidly nebo stavební mechanizací kabelovou trasu SEK. Při přepravě vysokých nákladů nebo při projíždění stroji, vozidly či mechanizací pod nadzemním vedením SEK je Stavebník povinen prověřit, zda výška nadzemního vedení SEK je dostatečná a umožňuje spolehlivý a bezpečný způsob přepravy nákladu či průjezdu strojů, vozidel či mechanizace.
- (iv) Při provádění zemních prací v blízkosti SEK je Stavebník povinen postupovat tak, aby nedošlo ke změně hloubky uložení nebo prostorového uspořádání SEK. V místech, kde SEK vystupuje ze země do budovy, rozváděče, na sloup apod. je Stavebník povinen vykonávat zemní práce se zvýšenou mírou opatrnosti, výkopové práce v blízkosti sloupů nadzemního vedení SEK je Stavebník povinen provádět v takové vzdálenosti od sloupu nadzemního vedení SEK,

kteřá je dostatečná k tomu, aby nedošlo nebo nemohlo dojít k narušení stability sloupu nadzemního vedení SEK. Stavebník je povinen zajistit, aby jakoukoliv jeho činností nedošlo bez souhlasu a vědomí společnosti CETIN (a) ke změně nivelety terénu, a/nebo (b) k výsadbě trvalých porostů, a/nebo (c) ke změně rozsahu a změně konstrukce zpevněných ploch. Pokud došlo k odkrytí SEK, je Stavebník povinen SEK po celou dobu odkrytí náležitě zabezpečit proti prověšení, poškození a odcizení.

- (v) Zjistí-li Stavebník kdykoliv během provádění prací ve vztahu ke Stavbě jakýkoliv rozpor mezi údaji v projektové dokumentaci a skutečností, je povinen bezodkladně přerušit práce a oznámit zjištěný rozpor na adresu elektronické pošty POS. Stavebník není oprávněn pokračovat v pracích ve vztahu ke Stavbě do doby, než získá písemný souhlas POS s pokračováním prací.
- (vi) Stavebník není bez předchozího písemného souhlasu společnosti CETIN oprávněn manipulovat s kryty kabelových komor, jakkoliv zakrývat vstupy do kabelových komor, a to ani dočasně, vstupovat do kabelových komor, jakkoliv manipulovat s případně odkrytými prvky SEK či s jakýmkoliv jiným zařízením se SEK souvisejícím. Rovněž bez předchozího písemného souhlasu společnosti CETIN není Stavebník oprávněn umístit nad trasou Kabelovodu jakoukoliv jinou síť technické infrastruktury v podélném směru.
- (vii) Byla-li v souladu s Vyjádřením a těmito VPOSEK odkryta SEK je Stavebník povinen tři (3) Pracovní dny před zakrytím SEK písemně oznámit POS zakrytí SEK a vyzvat ho ke kontrole před zakrytím. Oznámení Stavebníka dle předchozí věty musí obsahovat minimálně předpokládaný Den zakrytí, číslo jednací Vyjádření a kontaktní údaje Stavebníka. Stavebník není oprávněn provést zakrytí do doby, než získá písemný souhlas POS se zakrytím.

## 7. ROZHODNÉ PRÁVO

Vyjádření a VPOSEK se řídí českým právem, zejména Občanským zákoníkem, Zákonem o elektronických komunikacích a Stavebním zákonem. Veškeré spory z Vyjádření či VPOSEK vyplývající budou s konečnou platností řešeny u příslušného soudu České republiky.

## 8. PÍSEMNÝ STYK

Písemným stykem či pojmem „písemně“ se pro účely Vyjádření a VPOSEK rozumí předání zpráv jedním z těchto způsobů:

- v listinné podobě;
- e-mailovou zprávou s uznávaným elektronickým podpisem dle zák. č. 297/2016 Sb., o službách vytvářejících důvěru pro elektronické transakce, v účinném znění; a/nebo e-mailovou zprávou zaslou na adresu POS;

## 9. ZÁVĚREČNÁ USTANOVENÍ

- (i) Stavebník, Žadatel nebo jím pověřená třetí osoba je počínaje Dnem převzetí Vyjádření povinen užít informace a data uvedená ve Vyjádření pouze a výhradně k účelu, pro který mu byla tato poskytnuta. Stavebník, Žadatel nebo jím pověřená třetí osoba není oprávněn informace a data rozmnožovat, rozšiřovat, pronajímat, půjčovat či jinak umožnit jejich užívání třetí osobou bez předchozího písemného souhlasu společnosti CETIN.
- (ii) Pro případ porušení kterékoliv z povinností Stavebníka, Žadatele nebo jím pověřené třetí osoby, založené Vyjádřením /nebo těmito VPOSEK je Stavebník, Žadatel či jím pověřená třetí osoba odpovědný za veškeré náklady a škody, které společnosti CETIN vzniknou porušením povinností Stavebníka, Žadatele nebo jím pověřené třetí osoby.



Číslo jednací: 521510/22

Číslo žádosti: 0122 374 137

**Informace o možném napojení na SEK ve vlastnictví společnosti CETIN a.s.**

**CETIN a.s. („CETIN“)** poskytuje dle ustanovení § 161 odst. 1 Stavebního zákona tyto informace o podmínkách napojení Stavby a/nebo budovy označené v Žádosti na již existující SEK:

- (i) specifické podmínky napojení Stavby a/nebo budovy označené v Žádosti na již existující SEK Vám za společnost CETIN poskytne Šulc Jan, Jaselská 722 Kolín, e-mail: jan.sulc@cetin.cz („**Kontaktní osoba CETIN**“). Kontaktní osoba CETIN pro Vás bude koordinátorem případného napojení Stavby a/nebo budovy označené v Žádosti na již existující SEK, zejména poskytne informace o technickém řešení napojení a stanoví přípojný bod na již existující SEK;
- (ii) předpokladem pro napojení Stavby a/nebo budovy označené v Žádosti na již existující SEK je získání veškerých povolení a souhlasů vyžadovaných platnými právními předpisy pro vybudování té části SEK, která je nezbytná pro napojení Stavby a/nebo budovy označené v Žádosti na již existující SEK, je-li takových povolení a souhlasů dle platných právních předpisů pro vybudování SEK třeba, a rovněž splnění veškerých technických podmínek pro napojení na již existující SEK;

Další pro Vás užitečné informace k napojení na SEK ve vlastnictví společnosti CETIN a.s.:

- pokud Vaše Stavba bude umístována na základě správního rozhodnutí, doporučujeme žádost o vydání takového správního rozhodnutí podat tak, aby žádost obsahovala rovněž stavbu přípojky k SEK;
- doporučujeme stavbu přípojky k SEK v žádosti o vydání správního rozhodnutí označit jako stavební objekt - „SO trasa SEK společnosti CETIN a.s.“;
- trasu přípojky k SEK a místo napojení přípojky k SEK na již existující SEK společnosti CETIN a.s. konzultujte prosím s Kontaktní osobou CETIN;
- v případě, že jste dali na naše doporučení, a Vaše žádost o vydání správního rozhodnutí k umístění Stavby obsahovala rovněž stavbu přípojky k SEK, informujte Kontaktní osobu CETIN o nabytí právní moci správního rozhodnutí vydaného na Stavbu a stavbu přípojky k SEK, společnost CETIN a.s. se s Vámi dohodne na postoupení práv a povinností vyplývajících ze správního rozhodnutí na stavbu přípojky k SEK a zajistí výstavbu přípojky k SEK;
- stavíte-li budovu a/nebo je-li budova podstatně rekonstruována, mějte na paměti, že taková budova musí být vybavena fyzickou infrastrukturou uvnitř budovy, která umožní zavedení sítě elektronických komunikací až do koncového bodu sítě v prostoru budovy, který užívá koncový uživatel, budova musí být vybavena přístupovým bodem budovy - upozorňujeme, že se jedná o požadavky stanovené právním předpisem, zákonem č. 194/2017 Sb., o opatřeních ke snížení nákladů na zavádění vysokorychlostních sítí elektronických komunikací a o změně některých souvisejících zákonů, v účinném znění;
- doporučujeme provést přípravu budovy na následné vybudování vnitřních komunikačních rozvodů (např. trubkováním ve zdivu) nebo vybudovat vlastní komunikační rozvody umožňující napojení k SEK;
- stavíte-li budovu, mějte na paměti, že tato musí umožňovat vstup silnoproudých a komunikačních kabelů do budovy, umístění rozvodných skříní a provedení vnitřních silnoproudých a komunikačních rozvodů až ke koncovým bodům sítě. Vnitřní komunikační rozvody musí splňovat požadavky na zabezpečení proti zneužití;
- společnost CETIN a.s. Vám nabízí zhotovení typového projektu pro realizaci vnitřních rozvodů, koncového bodu sítě a řešení vstupu vedení SEK ke koncovému bodu sítě. Máte-li o zhotovení takového typového projektu zájem, prosím obraťte se na Kontaktní osobu CETIN, dohodne s Vámi vše potřebné.

Požadujete-li jakékoliv další informace o možném napojení Stavby a/nebo budovy označené v Žádosti na již existující SEK, prosíme kontaktujte Kontaktní osobu CETIN.

A zde [www.zrychlujemecesko.cz](http://www.zrychlujemecesko.cz) můžete zjistit, jak je lokalita, kterou jste označil v Žádosti pokryta SEK ve vlastnictví CETIN, jakou rychlost připojení SEK umožňuje, a jak takové připojení můžete získat.



Číslo jednací: 521510/22

Číslo žádosti: 0122 374 137

## Informace k vytyčení SEK

V případě požadavku na vytyčení SEK společnosti CETIN se, prosím, obraťte na společnosti uvedené níže:

### **CETIN a.s. - středisko Praha a Stř.Čechy**

se sídlem: Českomoravská 2510/19, Libeň, 190 00 Praha 9  
IČ: 04084063 DIČ: CZ04084063  
kontakt: tel: 238461858 obslužná doba po-pa 7 - 15 hod

### **TEMO-TELEKOMUNIKACE, a.s. - výhradní dodavatel společnosti CETIN a.s.**

se sídlem: U Záběhlického zámku 233/15, 106 00 Praha 10  
IČ: 25740253 DIČ: CZ25740253  
kontakt: Michal Nun, mobil: 601 378 578, vytyceni@temo.cz

### **ARITMET s.r.o.**

se sídlem: Gutova 2134/26, 100 00 Praha 10  
IČ: 27951529 DIČ: CZ27951529  
kontakt: Mikuláš Závorka, mobil: 606213599, e-mail: mikulas.zavorka@arimet.cz  
Štěpán Klemens, mobil: 728445254, e-mail: stepan.klemens@arimet.cz

### **AZ GEONET - Pavel Kazda**

se sídlem: Sedláčkova 1436/14, 500 02 Hradec Králové  
IČ: 72885777 DIČ: CZ7308093045  
kontakt: Pavel Kazda, mobil: 776020134, e-mail: azgeonet@seznam.cz

### **FORTEL s.r.o.**

se sídlem: Nušlova 2286, 158 00 Praha 5  
IČ: 62909380 DIČ: CZ62909380  
kontakt: Petr Lásk, mobil: 602308933, e-mail: fortel@fortel.cz

### **Chadima Zdeněk**

se sídlem: Máchova 257, 539 73 Skuteč  
IČ: 01222163 DIČ:  
kontakt: Zdeněk Chadima, tel: 731115933, e-mail: z.chadima@tiscali.cz

### **Ing. Václav Hlavatý**

se sídlem: V Lukách 2162, 269 01 Rakovník  
IČ: 44255501 DIČ:  
kontakt: Ing. Václav Hlavatý, mobil: 606632506, e-mail: dobrahlava@seznam.cz

### **Milan Pospíšil**

se sídlem: Topolská 742, 537 05 Chrudim  
IČ: 88375072 DIČ:  
kontakt: Milan Pospíšil, mobil: 725246121, email: mpospisil1@centrum.cz

### **Milouš Koloušek**

se sídlem: Novovysočanská 827/36, 190 00 Praha - Vysočany  
IČ: 76397238 DIČ:  
kontakt: Milouš Koloušek, mobil: 605297296, e-mail: mkolousek@ixcon.cz



Číslo jednací: 521510/22

Číslo žádosti: 0122 374 137

**Miroslav Kraušner**

se sídlem: Jaselská 1159, 295 01 Mnichovo Hradiště  
IČ: 64721051 DIČ: CZ64721051  
kontakt: Miroslav Kraušner, mobil: 602350825, e-mail: spojdrat@seznam.cz

**NEWTELELINE spol. s r.o.**

se sídlem: Praha 6, Bělohorská 185/163 169 00  
IČ: 48108421 DIČ: CZ48108421  
kontakt: Michal Schonauer, mobil: 608333920, e-mail: michal.schonauer@ntl.cz

**SITEL, spol. s r.o.**

se sídlem: Baarova 957/15, 140 00 Praha 4  
IČ: 44797320 DIČ: CZ 44797320  
kontakt: Stanislav Rada, mobil: 606744788, e-mail: sr@sitel.cz

**SPOJMONT s.r.o.**

se sídlem: Žitavského 556, 156 00 Praha 5  
IČ: 61501387 DIČ: CZ61501387  
kontakt: Miloslav Možný, mobil: 777794853, e-mail: info@spojmont.cz  
Jan Adámek, mobil: 777226627, e-mail: info@spojmont.cz

**TEMO-TELEKOMUNIKACE, a.s. - výhradní dodavatel společnosti CETIN a.s.**

se sídlem: pracoviště Žižkova 832, 580 01 Havlíčkův Brod  
IČ: 25740253 DIČ: CZ25740253  
kontakt: Jan Dostál, mobil: 602482982, e-mail: jan.dostal@temo.cz

**SUPTEl a.s.**

se sídlem: Hřbitovní 1322/15, 312 16 Plzeň  
IČ: 25229397 DIČ: CZ25229397  
kontakt: Bohumír Fulín, mobil: 724635314, e-mail: fulin@suptel.cz  
Jiří Kalfírt, mobil: 724635351, e-mail: kalfirt@suptel.cz  
Vlastimil Koudelka, mobil: 725277777, e-mail: koudelka@suptel.cz

**Vegacom, a.s.**

se sídlem: Novodvorská 1010/14, 142 01 Praha 4  
IČ: 25788680 DIČ: CZ25788680  
kontakt: Milan Novotný, mobil: 724 437 713, e-mail: novotnym@vegacom.cz.